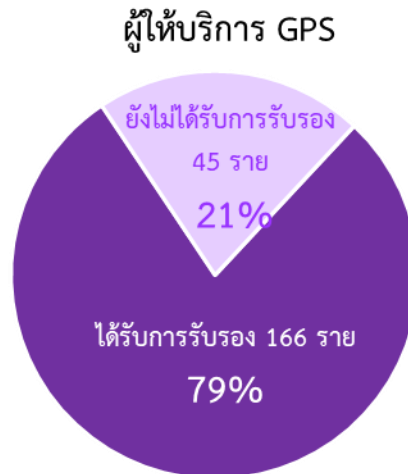


รายงานสถิติตามโครงการ “มันใจทั่วไทย รถใช้ GPS” ประจำปีเดือนกุมภาพันธ์ 2567

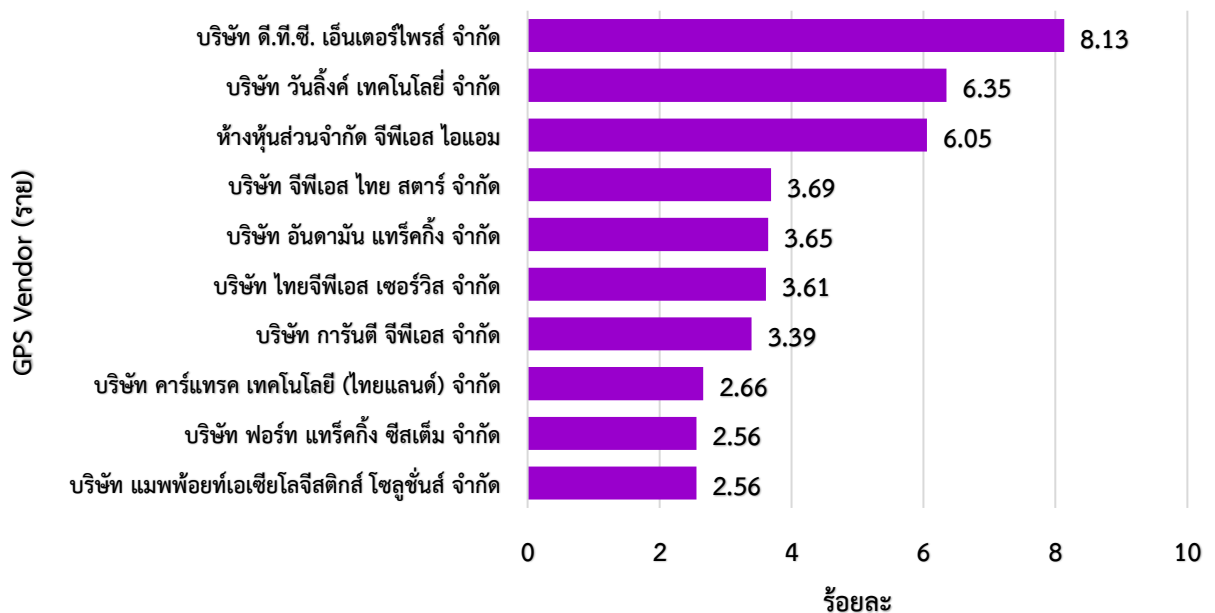
กรมการขนส่งทางบกได้ดำเนินโครงการ “มันใจทั่วไทย รถใช้ GPS” ตั้งแต่วันที่ 25 มกราคม 2559 ในการนี้ ศูนย์เทคโนโลยีสารสนเทศ ขอรายงานข้อมูลและสถิติต่าง ๆ ที่เกี่ยวข้อง ประจำปีเดือน กุมภาพันธ์ 2567 ดังนี้

1. จำนวนผู้ให้บริการระบบ GPS (GPS Vendor) ที่เชื่อมต่อข้อมูลกับกรมการขนส่งทางบก 211 ราย โดยได้รับการรับรองจากกรมการขนส่งทางบก จำนวน 166 ราย



- 1.1 สถิติการให้บริการของผู้ให้บริการระบบ GPS (GPS Vendor) ที่ให้บริการมากที่สุด 10 อันดับแรก

สถิติการให้บริการของผู้ให้บริการติดตามรถ (GPS Vendor) 10 อันดับแรก

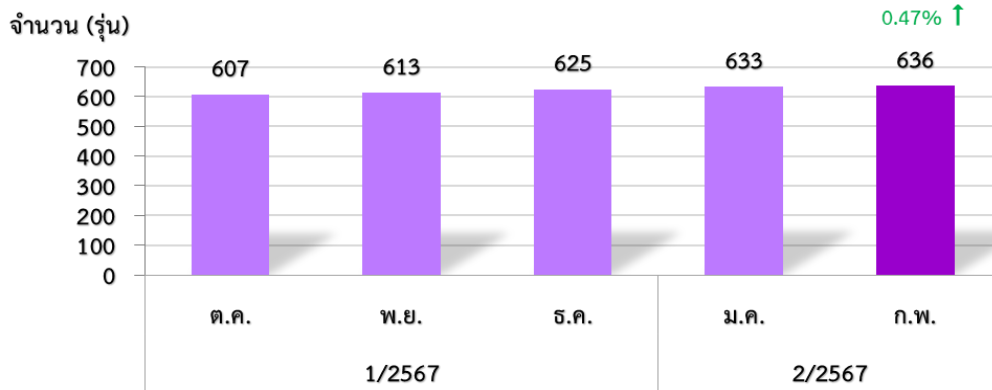


จากสถิติผู้ให้บริการระบบ GPS (GPS Vendor) 211 ราย ให้บริการข้อมูลการเดินทางจำนวน 566,939 คัน โดยผู้ให้บริการระบบ GPS (GPS Vendor) ที่ให้บริการมากที่สุดคือ บริษัท ดี.ที.ซี. เอ็นเตอร์ไพรส์ จำกัด รองลงมาคือ บริษัท วันลิงค์ เทคโนโลยี จำกัด และ ห้างหุ้นส่วนจำกัด จีพีเอส ไอแอม ตามลำดับ

2. จำนวนรุ่นที่ได้รับการรับรองจากกรมการขนส่งทางบก

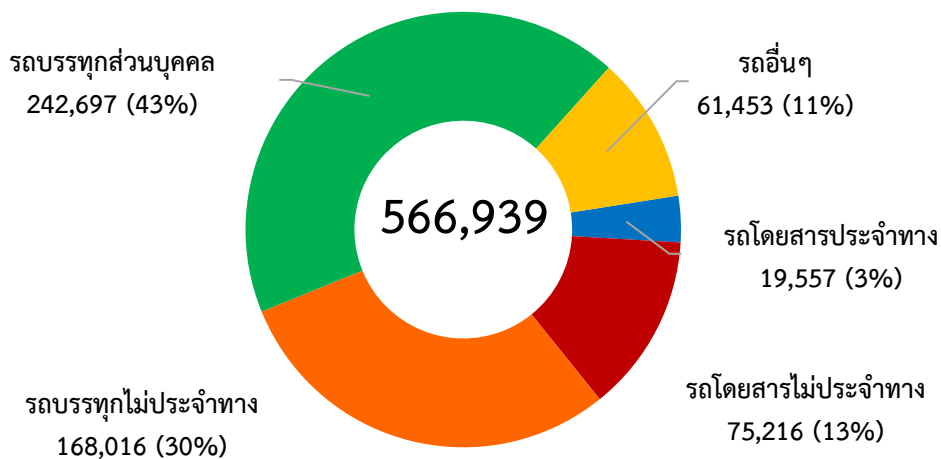
ในเดือนกุมภาพันธ์ 2567 มีแบบ/รุ่น GPS ที่ได้รับการรับรอง จำนวน 636 รุ่น ซึ่งมีจำนวนเพิ่มขึ้นจากเดือนมกราคม จำนวน 3 รุ่น คิดเป็นร้อยละ 0.47

สถิติจำนวนแบบ/รุ่น GPS ที่ได้รับการรับรอง

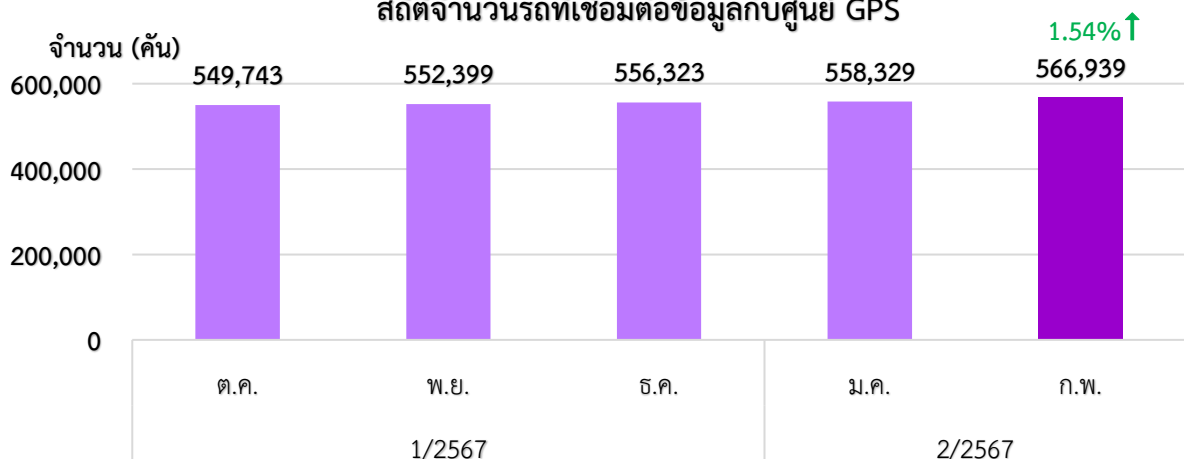


3. จำนวนรถที่เชื่อมต่อข้อมูลกับศูนย์ GPS

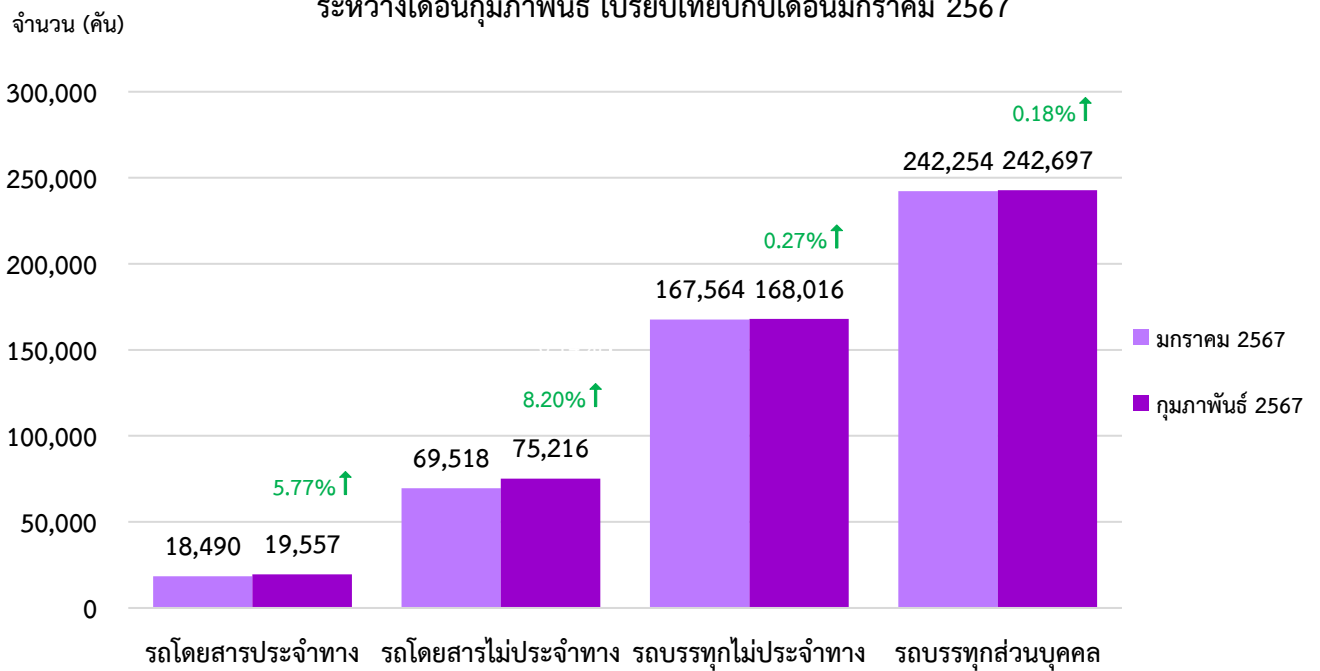
ในเดือนกุมภาพันธ์ 2567 มีรถที่เชื่อมต่อข้อมูลกับศูนย์ GPS จำนวน 566,939 คัน ซึ่งเพิ่มขึ้นจากเดือนมกราคม จำนวน 8,610 คัน คิดเป็นร้อยละ 1.54 เมื่อพิจารณาตามประเภทรถ พบว่า รถบรรทุกส่วนบุคคล มีการเชื่อมต่อข้อมูลกับศูนย์ GPS มากที่สุด จำนวน 242,697 คัน รองลงมาคือ รถบรรทุกไม่ประจำทาง จำนวน 168,016 คัน รถโดยสารไม่ประจำทาง จำนวน 75,216 คัน คัน รถโดยสารประจำทาง จำนวน 19,557 คัน และรถอื่น ๆ จำนวน 61,453 คัน ตามลำดับ



สถิติจำนวนรถที่เชื่อมต่อข้อมูลกับศูนย์ GPS



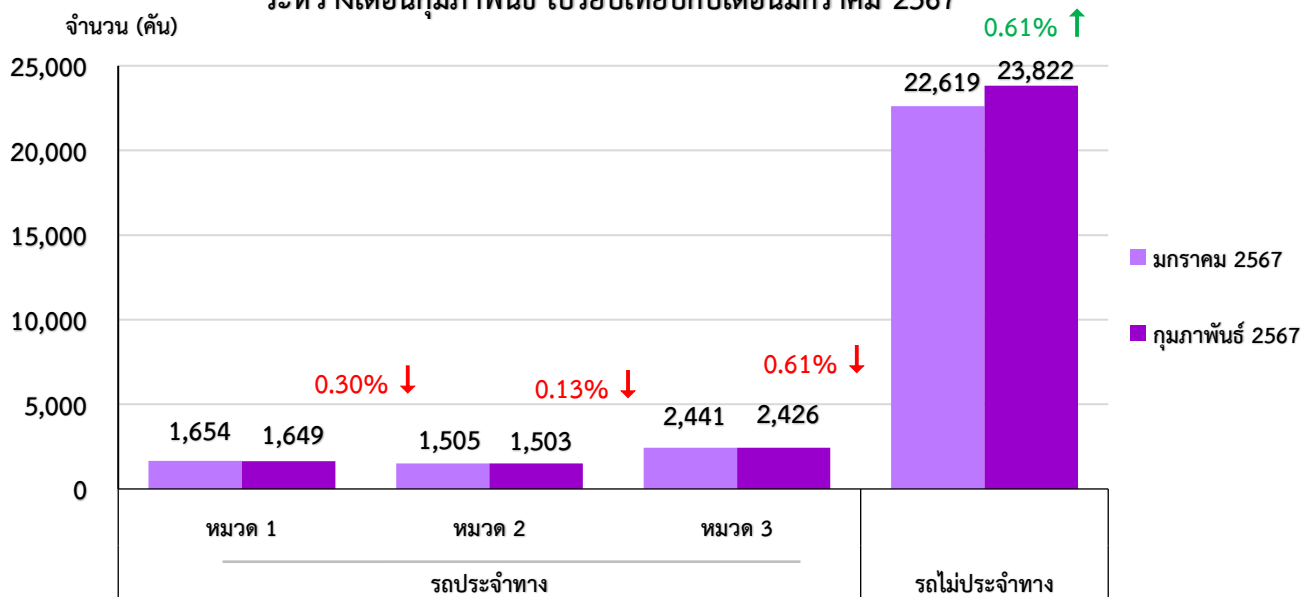
สถิติการติดตั้ง GPS ของรถทุกประเภท
ระหว่างเดือนกุมภาพันธ์ เปรียบเทียบกับเดือนมกราคม 2567



4. สถิติรถตู้โดยสารที่มีการติดตั้ง GPS

ในเดือนกุมภาพันธ์ 2567 มีสถิติรถตู้โดยสารที่มีการติดตั้ง GPS จำนวน 29,400 คัน ซึ่งเพิ่มขึ้นจากเดือนมกราคม จำนวน 1,181 คัน คิดเป็นร้อยละ 4.19 แบ่งเป็นรถตู้โดยสารประจำทางหมวด 1 จำนวน 1,649 คัน รถตู้โดยสารประจำทางหมวด 2 จำนวน 1,503 คัน รถตู้โดยสารประจำทางหมวด 3 จำนวน 2,426 คัน และรถตู้โดยสารไม่ประจำทาง จำนวน 23,822 คัน

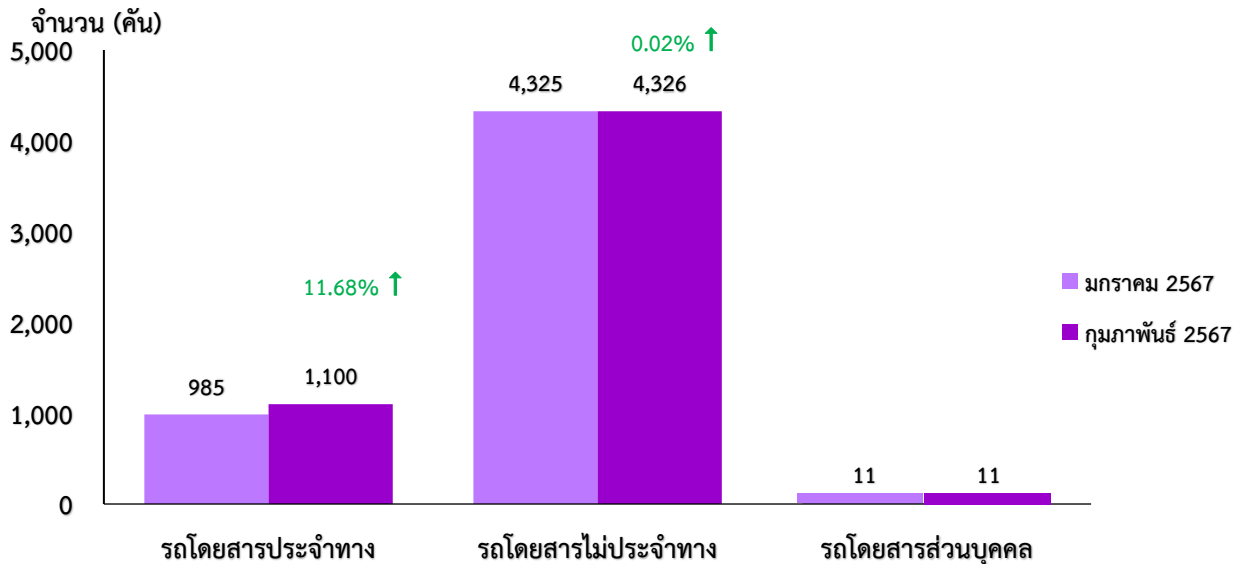
สถิติการติดตั้ง GPS ของรถตู้โดยสาร
ระหว่างเดือนกุมภาพันธ์ เปรียบเทียบกับเดือนมกราคม 2567



5. สถิติรถโดยสาร 2 ชั้นที่มีการติดตั้ง GPS

ในเดือนกุมภาพันธ์ 2567 มีสถิติรถโดยสาร 2 ชั้น ที่มีการติดตั้ง GPS จำนวน 5,437 คัน ซึ่งเพิ่มขึ้นจากเดือนมกราคม จำนวน 116 คัน คิดเป็นร้อยละ 2.18 แบ่งเป็นรถโดยสาร 2 ชั้นประจำทาง จำนวน 1,100 คัน รถโดยสาร 2 ชั้น ไม่ประจำทาง จำนวน 4,326 คัน และรถโดยสาร 2 ชั้น ส่วนบุคคล จำนวน 11 คัน

สถิติการติดตั้ง GPS ของรถโดยสาร 2 ชั้น
ระหว่างเดือนกุมภาพันธ์ เปรียบเทียบกับเดือนมกราคม 2567

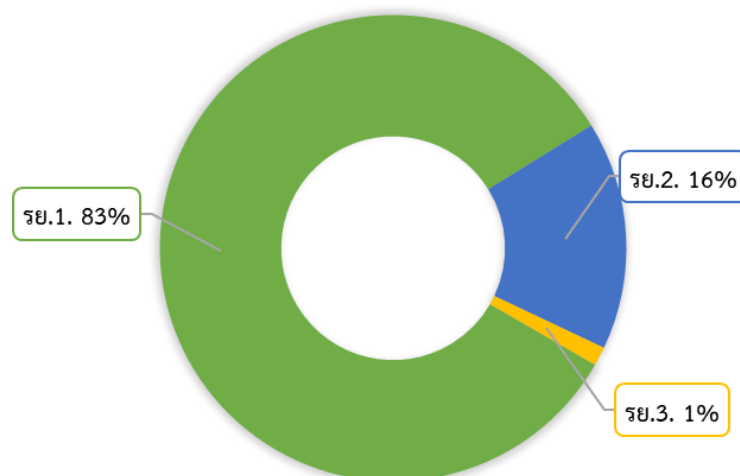


6. จำนวนรถพยาบาลที่เชื่อมต่อข้อมูลกับศูนย์ GPS

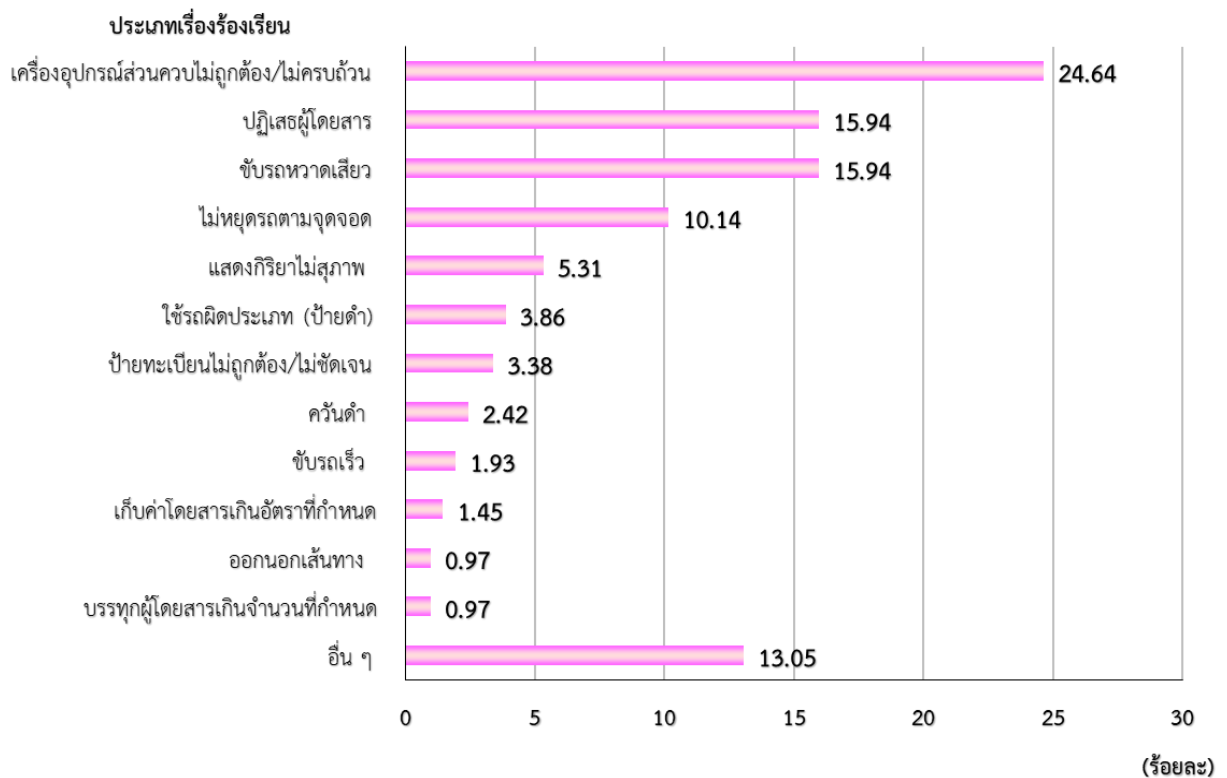
หน่วย : คัน

รย. 1	รย. 2	รย. 3	รวม
951	182	15	1,148

ร้อยละรถพยาบาลที่เชื่อมต่อข้อมูลกับศูนย์ GPS



สถิติร้อยละเรื่องร้องเรียนผ่าน Application "DLT GPS"
ประจำเดือนกุมภาพันธ์ 2567



จากสถิติร้อยละเรื่องร้องเรียนผ่าน Application “DLT GPS” มีผู้ร้องเรียนเรื่อง เครื่องอุปกรณ์ส่วนควบไม่ถูกต้อง/ไม่ครบถ้วน มากที่สุด ร้อยละ 24.64 รองลงมาคือ ปฏิเสธผู้โดยสาร ร้อยละ 15.94 และขับรถหวาดเสียว ร้อยละ 15.94 ตามลำดับ ซึ่งทางศูนย์เทคโนโลยีสารสนเทศได้ส่งเรื่องร้องเรียนให้กองตรวจการขนส่งทางบกดำเนินการต่อไป

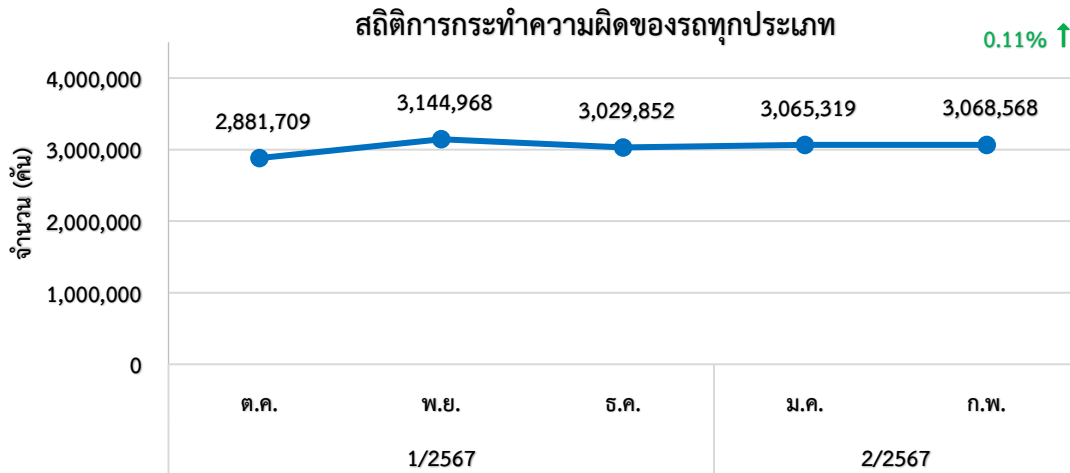
7.1 สถิติข้อมูลการร้องเรียนที่ไม่ถูกต้อง/ไม่ครบถ้วน

ในเดือนกุมภาพันธ์ 2567 มีเรื่องร้องเรียนผ่าน Application “DLT GPS” ซึ่งไม่สามารถลงระบบรับเรื่องร้องเรียน 1584 ได้ เนื่องจากข้อมูลการร้องเรียนไม่ถูกต้อง/ไม่ครบถ้วน จำนวน 25 เรื่อง มีรายละเอียดดังนี้

ข้อมูลการร้องเรียนไม่ถูกต้อง/ ไม่ครบถ้วน	จำนวน (เรื่อง)	ติดต่อได้		ติดต่อไม่ได้	
		มีผู้รับสาย	ไม่มีผู้รับสาย	เบอร์โทรไม่ถูกต้อง	ไม่มีเบอร์
เบอร์โทรไม่ถูกต้อง/ไม่มี	11	-	-	2	9
สาเหตุการร้องเรียนไม่ครบถ้วน	10	-	-	8	2
ชื่อผู้ร้องเรียนไม่ถูกต้อง/ไม่มี	2	-	-	2	-
ป้ายแดง	2	-	-	2	-
รวม	25	0	0	14	11

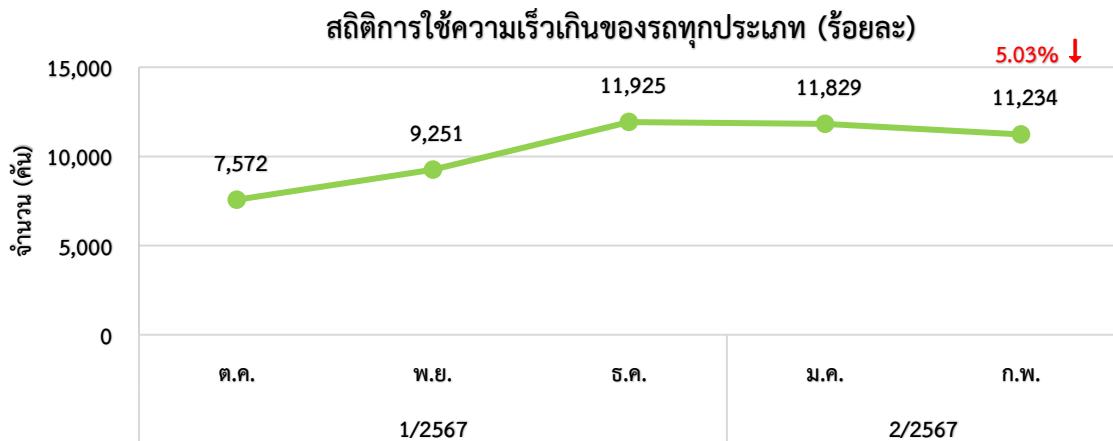
8. การวิเคราะห์การกระทำความผิดจากระบบ GPS

ในเดือนกุมภาพันธ์ 2567 มีรถทุกประเภทที่ติดตั้ง GPS กระทำความผิด 3,068,568 คัน ซึ่งเพิ่มขึ้นจากเดือนมกราคม จำนวน 3,249 คัน คิดเป็นร้อยละ 0.11

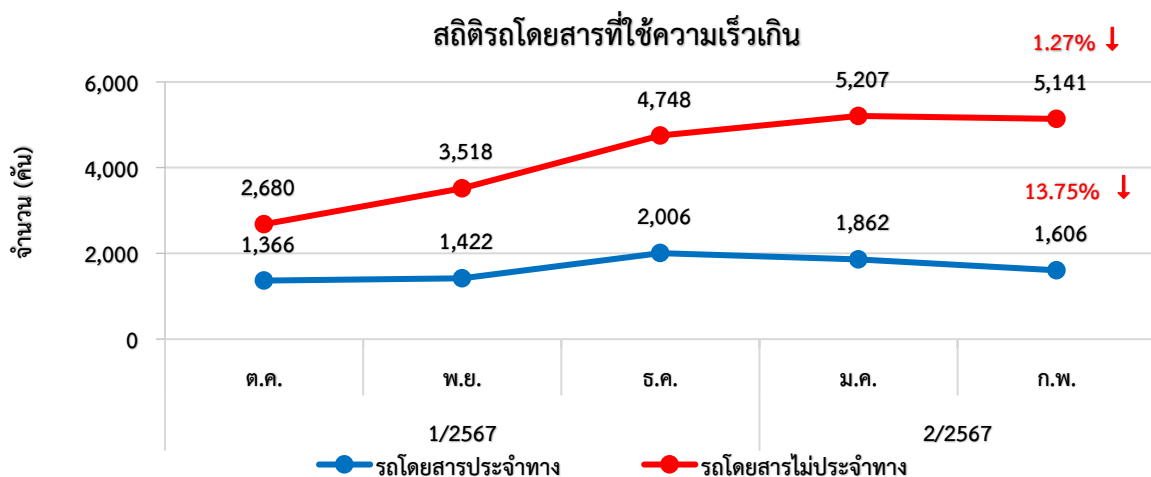


8.1 สถิติการใช้ความเร็วเกิน

1) สถิติของรถทุกประเภท ในเดือนกุมภาพันธ์ 2567 พบว่า รถทุกประเภทที่ติดตั้ง GPS มีการใช้ความเร็วเกิน 11,234 คัน ซึ่งลดลงจากเดือนมกราคม จำนวน 595 คัน คิดเป็นร้อยละ 5.03



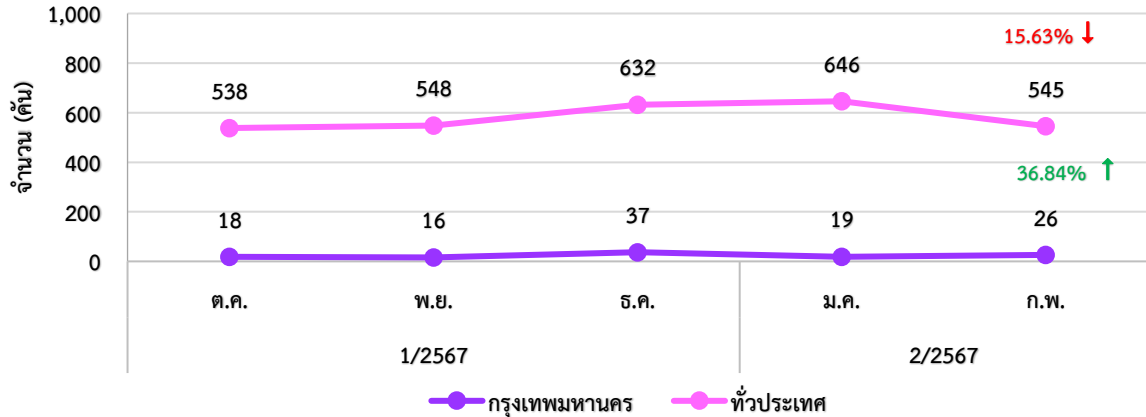
2) รถโดยสาร ในเดือนกุมภาพันธ์ 2567 พบว่า รถโดยสารที่ติดตั้งระบบ GPS มีการใช้ความเร็วเกิน สูงสุดคือ รถโดยสารไม่ประจำทาง จำนวน 5,141 คัน ลดลงจากเดือนมกราคม จำนวน 66 คัน คิดเป็นร้อยละ 1.27 และรถโดยสารประจำทาง จำนวน 1,606 คัน ลดลงจากเดือนมกราคม จำนวน 256 คัน คิดเป็นร้อยละ 13.75



/ 3) รถตู้โดยสาร...

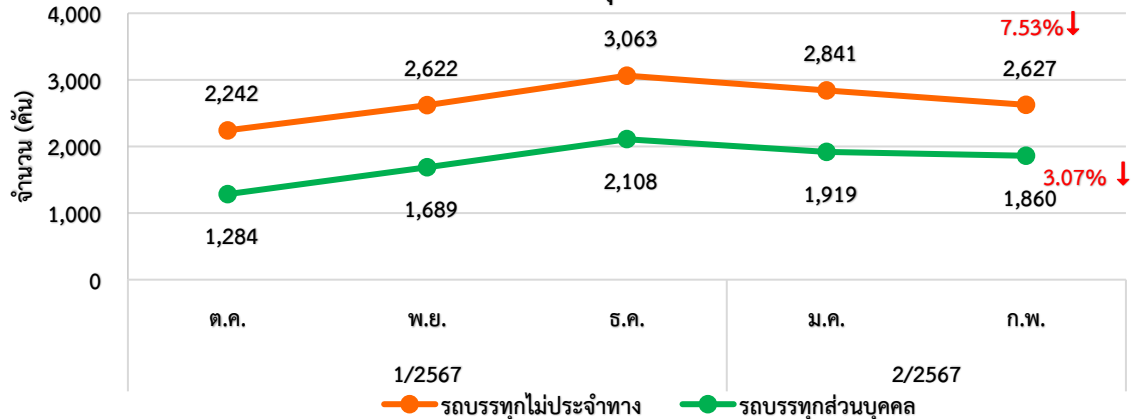
3) รถตู้โดยสารประจำทาง หมวด 2 (บขส.) ในเดือนกุมภาพันธ์ 2567 พบว่า รถตู้โดยสารประจำทางหมวด 2 (บขส.) ที่ติดตั้งระบบ GPS มีการใช้ความเร็วเกินทั่วประเทศ 545 คัน ซึ่งลดลงจากเดือนมกราคม จำนวน 101 คัน คิดเป็นร้อยละ 15.63 และในเขตกรุงเทพมหานคร มีการใช้ความเร็วเกินจำนวน 26 คัน ซึ่งเพิ่มขึ้นจากเดือนมกราคม จำนวน 7 คัน คิดเป็นร้อยละ 36.84

สถิติรถตู้โดยสารประจำทางหมวด 2 (บขส.) ที่ใช้ความเร็วเกิน



4) รถบรรทุก ในเดือนกุมภาพันธ์ 2567 พบว่า รถบรรทุกที่ติดตั้งระบบ GPS มีการใช้ความเร็วเกินสูงสุดคือ รถบรรทุกไม่ประจำทาง จำนวน 2,627 คัน ซึ่งลดลงจากเดือนมกราคม จำนวน 214 คัน คิดเป็นร้อยละ 7.53 รองลงมาคือ รถบรรทุกส่วนบุคคล จำนวน 1,860 คัน ซึ่งมีลดลงจากเดือนมกราคม จำนวน 59 คัน คิดเป็นร้อยละ 3.07

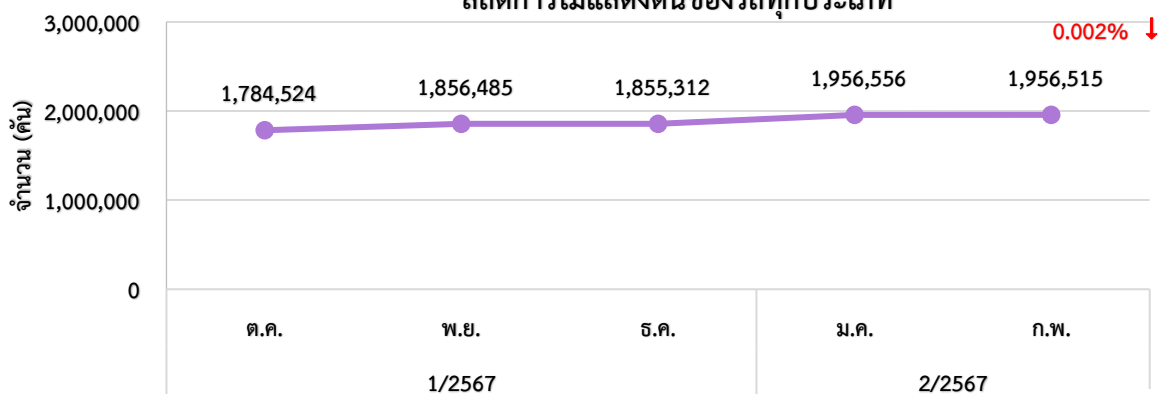
สถิติรถบรรทุกที่ใช้ความเร็วเกิน



8.2 สถิติการไม่แสดงตน

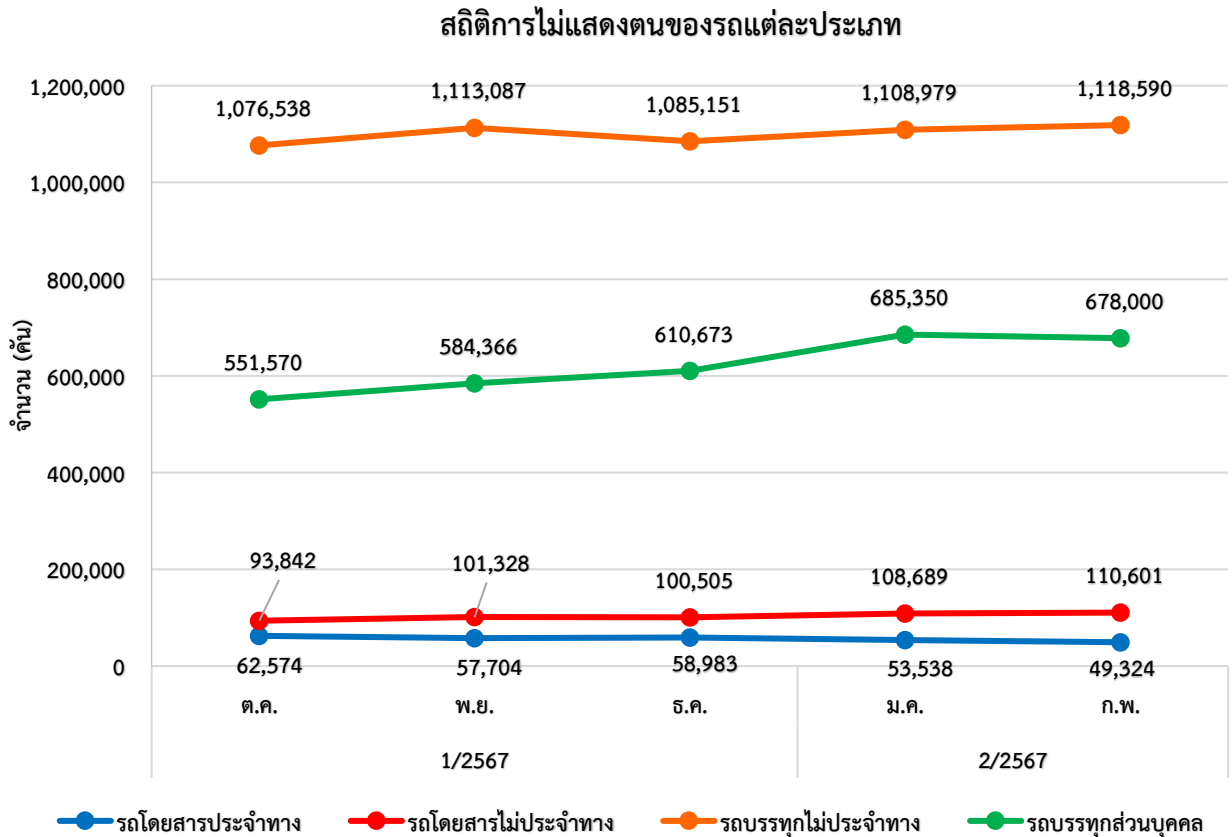
1) สถิติของรถทุกประเภท ในเดือนกุมภาพันธ์ 2567 พบว่า รถทุกประเภทที่ติดตั้ง GPS มีสถิติการไม่แสดงตนของรถทุกประเภท 1,956,515 คัน ซึ่งลดลงจากเดือนมกราคม จำนวน 41 คัน คิดเป็นร้อยละ 0.002

สถิติการไม่แสดงตนของรถทุกประเภท



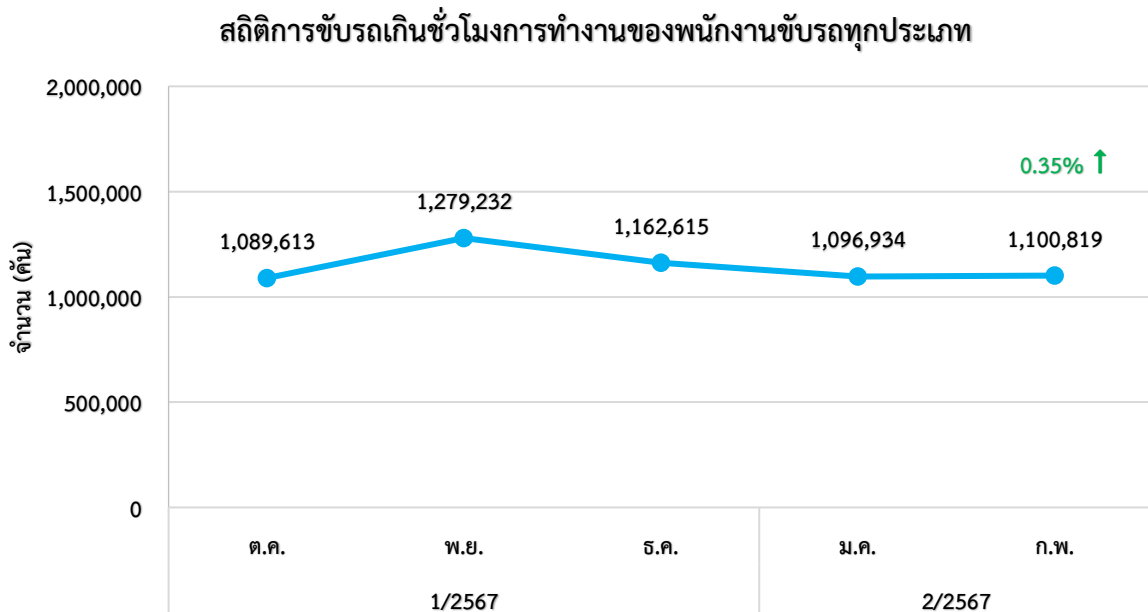
/ 2) สถิติของรถ...

2) สถิติของรถแต่ละประเภท สถิติการไม่แสดงตนของพนักงานขับรถแต่ละประเภทจากระบบ GPS ในเดือนกุมภาพันธ์ 2567 พบว่า รถบรรทุกไม่ประจำทาง ไม่แสดงตนสูงสุด 1,118,590 คัน รองลงมา คือ รถบรรทุกส่วนบุคคล 678,000 คัน รถโดยสารไม่ประจำทาง 110,601 และรถโดยสารประจำทาง 49,324 คัน ตามลำดับ



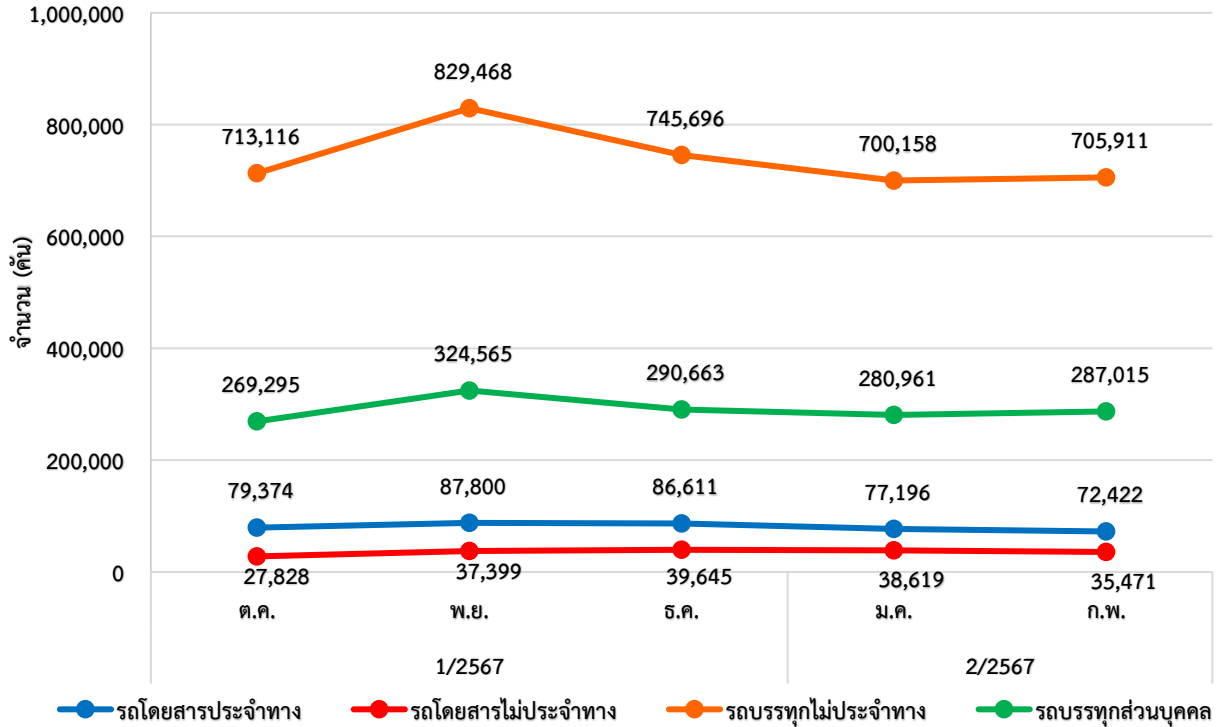
8.3 สถิติการขับรถเกินชั่วโมงการทำงานของพนักงานขับรถ

1) สถิติของรถทุกประเภท ในเดือนกุมภาพันธ์ 2567 พบว่า รถทุกประเภทที่ติดตั้ง GPS มีสถิติการขับรถเกินชั่วโมงการทำงาน 1,100,819 คัน ซึ่งเพิ่มขึ้นจากเดือนมกราคม จำนวน 3,885 คัน คิดเป็นร้อยละ 0.35



2) สถิติของรถแต่ละประเภท สถิติการขับรถเกินชั่วโมงการทำงานของพนักงานขับรถแต่ละประเภทจากระบบ GPS ในเดือนกุมภาพันธ์ 2567 พบว่า รถบรรทุกไม่ประจำทาง มีชั่วโมงการทำงานเกินสูงสุด 705,911 คัน รองลงมา คือ รถบรรทุกส่วนบุคคล 287,015 คัน รถโดยสารประจำทาง 72,422 คัน และรถโดยสารไม่ประจำทาง 35,471 คัน ตามลำดับ

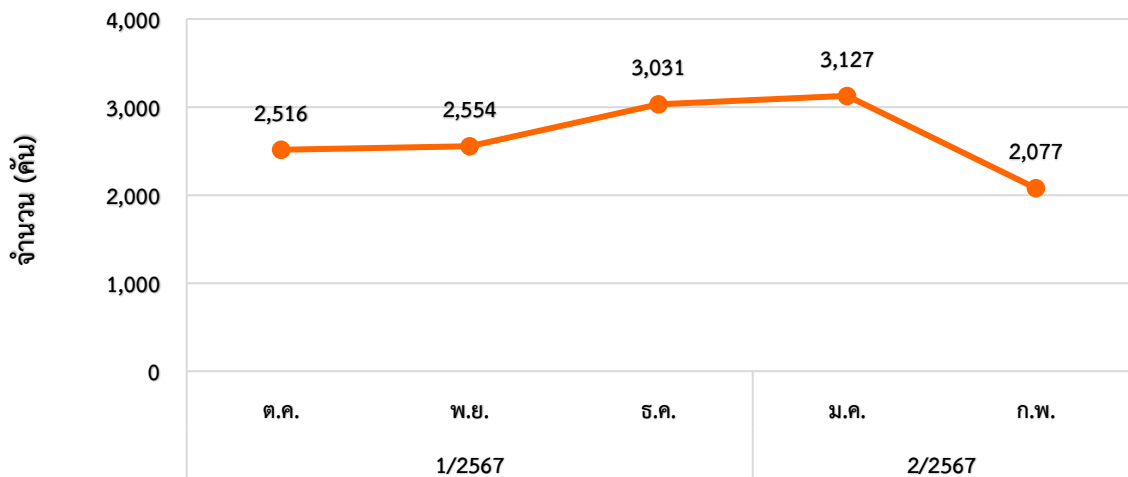
สถิติการขับรถเกินชั่วโมงการทำงานของพนักงานขับรถแต่ละประเภท



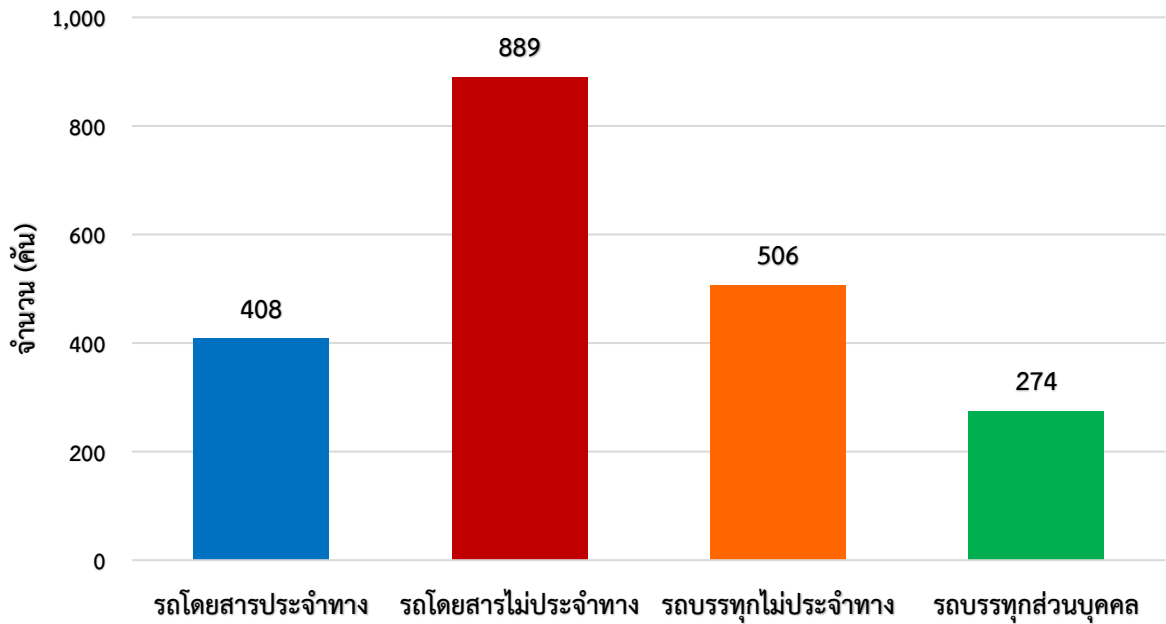
9. สถิติการรายงานเฝ้าระวังรถที่มีความเสี่ยง

สถิติการรายงานการเฝ้าระวังรถที่มีความเสี่ยง ในเดือนกุมภาพันธ์ 2567 พบว่า มีรถที่มีความเสี่ยงในการใช้ความเร็วเกินหรือชั่วโมงการขับรถเกินที่ตรวจพบจากระบบ GPS จำนวน 2,077 คัน โดยเป็นรถโดยสารประจำทาง จำนวน 408 คัน รถโดยสารไม่ประจำทาง จำนวน 889 คัน รถบรรทุกไม่ประจำทาง จำนวน 506 คัน และรถบรรทุกส่วนบุคคล จำนวน 274 คัน โดยรายงานในช่วงเวลา 00.00 – 07.59 น. จำนวน 273 คัน ช่วงเวลา 08.00 – 15.59 น. จำนวน 1,306 คัน และช่วงเวลา 16.00 – 23.59 น. จำนวน 498 คัน

สถิติการรายงานเฝ้าระวังรถที่มีความเสี่ยงที่ตรวจพบจากระบบ GPS



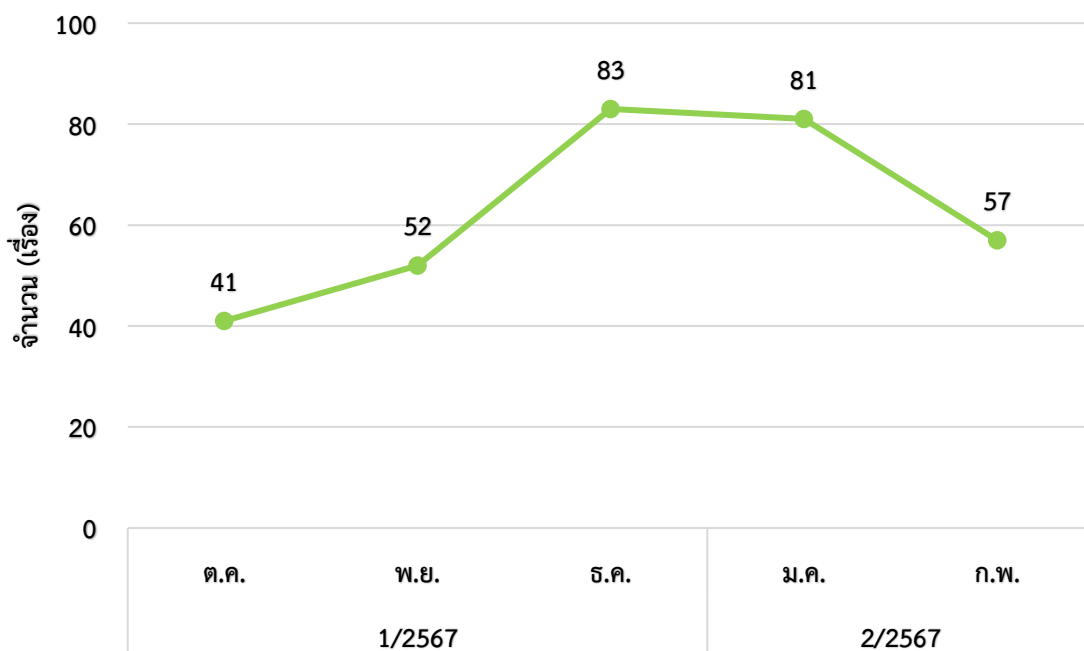
สถิติการรายงานเฝ้าระวังรถที่มีความเสี่ยงที่ตรวจพบจากระบบ GPS
แยกตามประเภทรถ



10. สถิติการรายงานอุบัติเหตุ

สถิติการรายงานอุบัติเหตุผ่านกลุ่มไลน์ ในเดือนกุมภาพันธ์ 2567 มีจำนวนทั้งหมด 57 เรื่อง โดยเป็นรถโดยสารประจำทาง จำนวน 8 เรื่อง รถโดยสารไม่ประจำทาง จำนวน 5 เรื่อง รถบรรทุกไม่ประจำทาง จำนวน 21 เรื่อง และรถบรรทุกส่วนบุคคล จำนวน 23 เรื่อง

สถิติการรายงานการเกิดอุบัติเหตุผ่านกลุ่มไลน์



11. สถิติการดำเนินการผู้ให้บริการระบบ GPS (GPS Vendor)

สถิติการดำเนินการผู้ให้บริการระบบ GPS (GPS Vendor) ในเดือนกุมภาพันธ์ 2567 พบว่า ข้อมูล GPS ของรถ จำนวน 7 ราย สงสัยว่ามีการกระทำความผิด ซึ่งอยู่ในความดูแลของผู้ให้บริการระบบ GPS (GPS Vendor) จำนวน 7 ราย โดยกองตรวจการขนส่งทางบก และศูนย์เทคโนโลยีสารสนเทศ ร่วมกันดำเนินการสอบสวนหาข้อเท็จจริง และได้มีการดำเนินการตักเตือน จำนวน 7 ราย

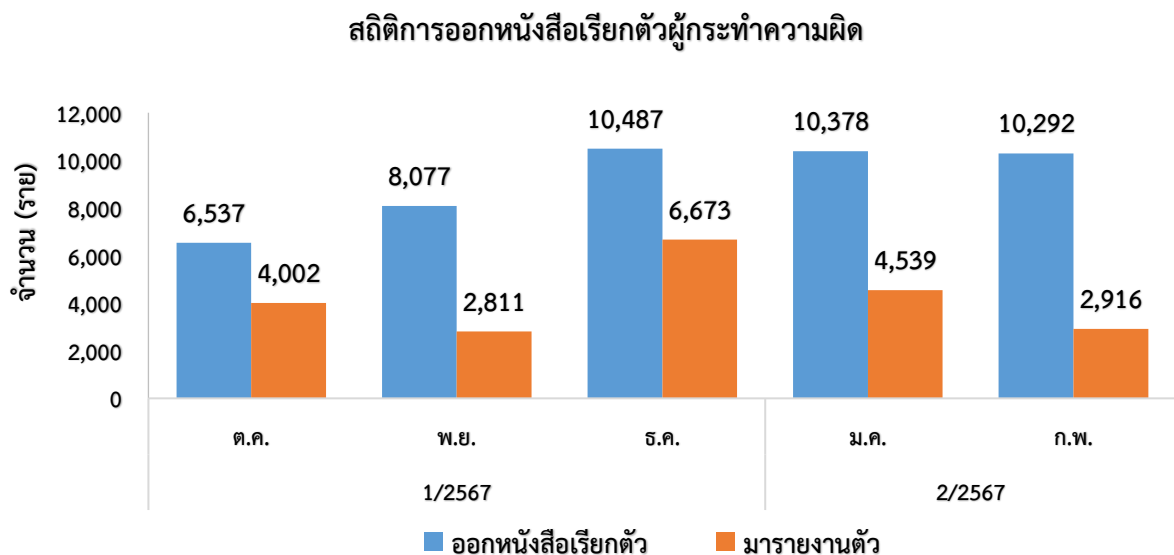


12. สถิติผลการดำเนินการกับผู้กระทำความผิดที่ตรวจสอบจากระบบ GPS ทั่วประเทศ

เดือน	การกระทำความผิด (คัน)				ออกหนังสือเรียกตัว	มารายงานตัว	การดำเนินการลงโทษ		
	ความเร็วเกิน	ไม่แสดงตน	ชั่วโมงการทำงานเกิน	รวม			ปรับ	ตักเตือน	อบรม
ตุลาคม 2566	6,537	1,166,883	749,336	1,922,756	6,537	4,002	3,719	283	4,002
พฤศจิกายน 2566	8,300	1,885,391	1,544,795	3,438,486	8,077	2,811	2,571	240	2,811
ธันวาคม 2566	10,651	2,197,689	1,427,941	3,636,281	10,487	6,673	6,124	549	6,673
มกราคม 2567	10,507	2,171,055	1,106,849	3,288,411	10,378	4,539	4,133	406	4,539
กุมภาพันธ์ 2567	10,419	2,180,110	1,107,134	3,297,663	10,292	2,916	2,762	154	2,916
รวม	46,414	9,601,128	5,936,055	15,583,597	45,771	20,941	19,309	1,632	20,941

12.1 สถิติการออกหนังสือเรียกตัวผู้กระทำความผิด

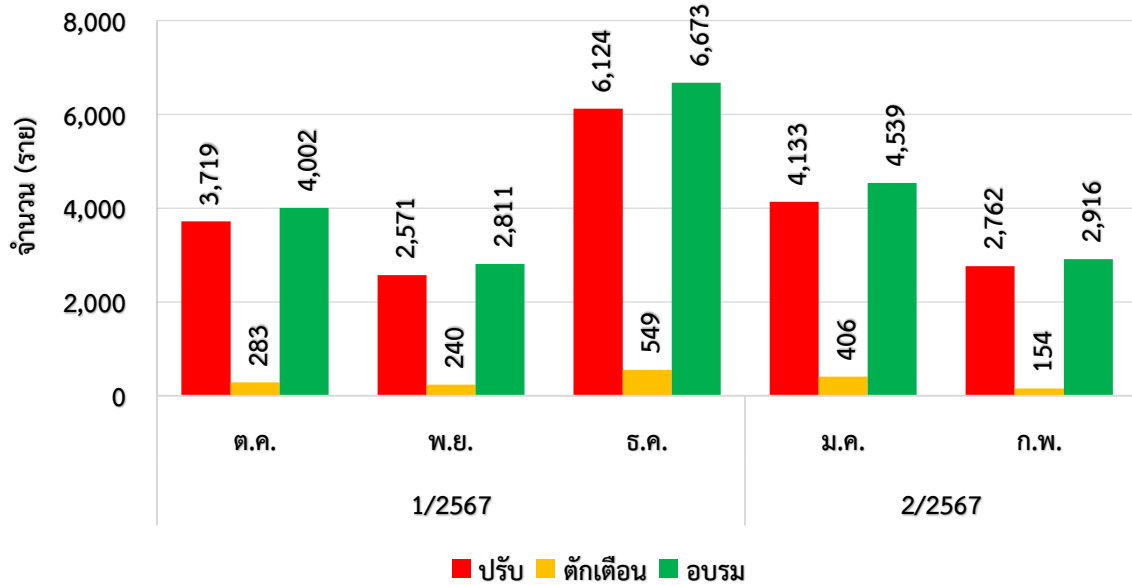
ในเดือนกุมภาพันธ์ 2567 พบว่า มีผู้กระทำความผิด จำนวน 3,297,663 ราย แยกเป็นความผิดกรณีความเร็วเกิน จำนวน 10,419 ราย ไม่แสดงตน จำนวน 2,180,110 ราย และชั่วโมงการทำงานเกิน จำนวน 1,107,134 ราย ซึ่งกองตรวจการขนส่งทางบก และสำนักงานขนส่งจังหวัดทั่วประเทศ ได้ออกหนังสือเรียกตัว จำนวน 10,292 ฉบับ โดยมีผู้มารายงานตัว จำนวน 2,916 ราย



12.2 สถิติการดำเนินการกับผู้กระทำผิดที่ตรวจสอบพบจากระบบ GPS

ในเดือนกุมภาพันธ์ 2567 มีการดำเนินการปรับ จำนวน 2,762 ราย ตักเตือน จำนวน 154 ราย และอบรม จำนวน 2,916 ราย

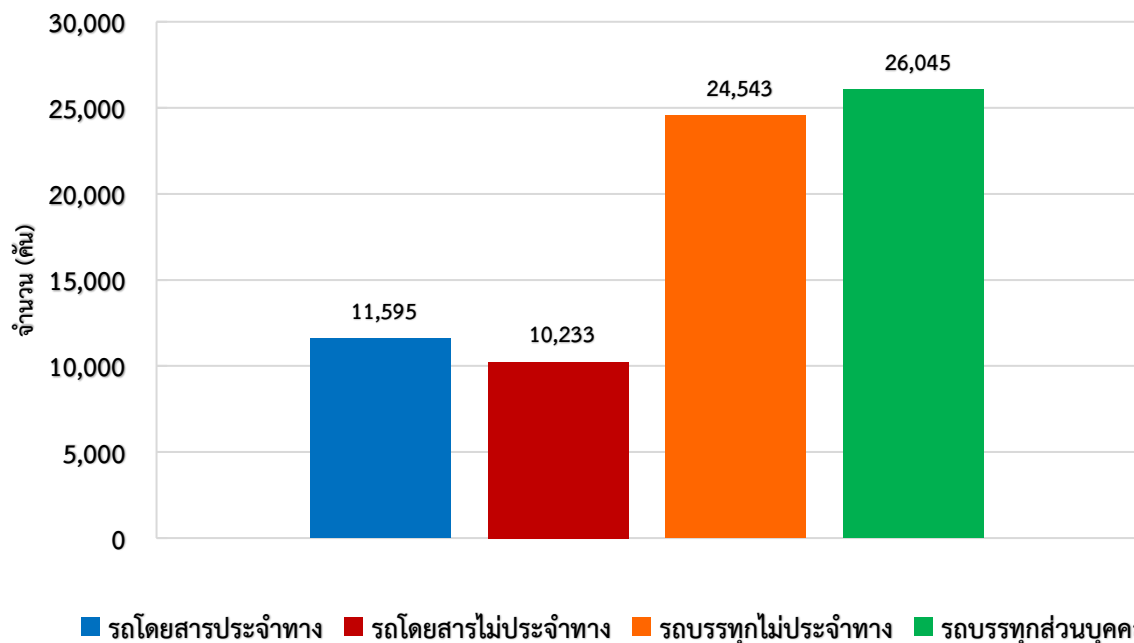
สถิติการดำเนินการผู้กระทำผิดที่ตรวจสอบพบจากระบบ GPS ทั่วประเทศ



13. การสุ่มตรวจสอบคุณภาพข้อมูลการเดินทางระบบ GPS

ในเดือนกุมภาพันธ์ 2567 สขจ. และ สขพ. ได้ดำเนินการสุ่มตรวจสอบคุณภาพข้อมูลการเดินทางระบบ GPS ซึ่งทำการสุ่มตรวจสอบรถ จำนวน 74,416 คัน โดยแบ่งเป็นรถโดยสารประจำทาง จำนวน 11,595 คัน รถโดยสารไม่ประจำทาง จำนวน 10,233 คัน รถบรรทุกไม่ประจำทาง 24,543 คัน และรถบรรทุกส่วนบุคคล 26,045 คัน

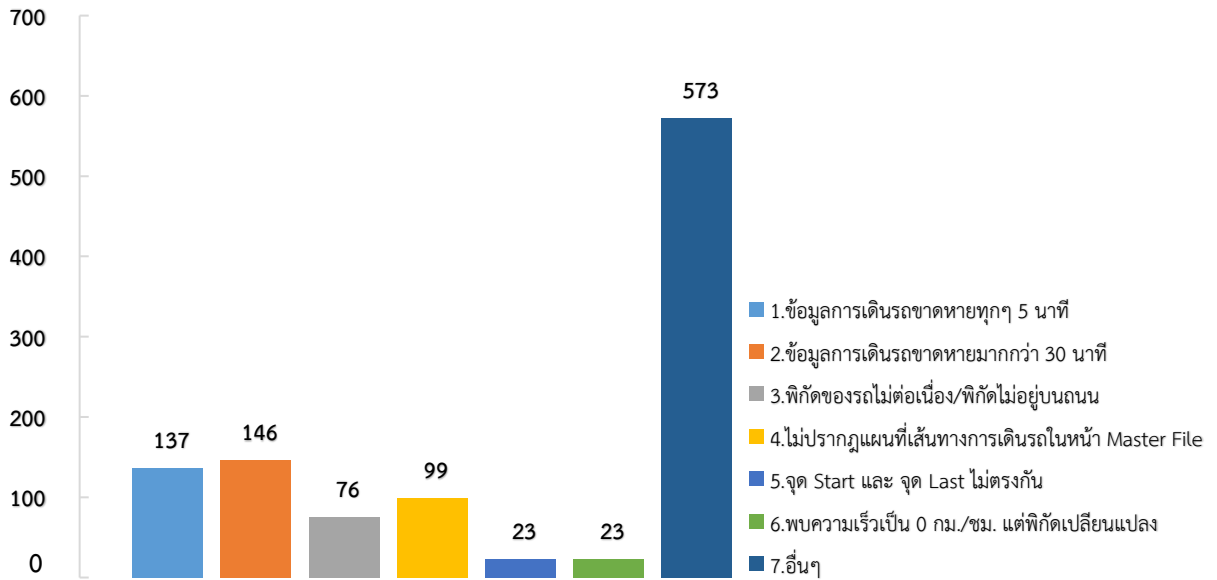
จำนวนรถที่ทำการสุ่มตรวจสอบคุณภาพข้อมูล ประจำเดือน กุมภาพันธ์ 2567 แยกตามประเภทรถ (คัน)



/ จากจำนวนรถทั้งหมด...

จากจำนวนรถทั้งหมดที่ทำการสุ่มตรวจสอบ พบข้อมูลการเดินรถผิดปกติ จำนวน 1,077 คัน โดยความผิดปกติที่พบมากที่สุด 3 อันดับแรก คือ ข้อมูลการเดินรถขาดหายมากกว่า 30 นาที จำนวน 146 คัน รองลงมา คือ ข้อมูลการเดินทางรถขาดหายทุก ๆ 5 นาที จำนวน 137 คัน และไม่ปรากฏแผนที่เส้นทางการเดินรถในหน้า Master File จำนวน 99 คัน

**ข้อมูลความผิดปกติที่พบ จากการสุ่มตรวจสอบคุณภาพข้อมูลการเดินรถระบบ GPS
ประจำเดือน กุมภาพันธ์ 2567**



(หมายเหตุ : อื่น ๆ คือ ไม่พบข้อมูลการเดินรถย้อนหลัง 7 วัน, ไม่พบการติดตั้งอุปกรณ์ GPS, ไม่พบข้อมูลใน Excel และ GPS Error เป็นต้น)

ภาคผนวก

รายงานสถิติการกระทำความผิดจากระบบ GPS

ประจำเดือนกุมภาพันธ์ 2567

ตารางที่ 1.1 การกระทำความผิดจากระบบ GPS ของทั่วประเทศ

หน่วย : คัน

วันที่		1 ก.พ.	2 ก.พ.	3 ก.พ.	4 ก.พ.	5 ก.พ.	6 ก.พ.	7 ก.พ.	8 ก.พ.	9 ก.พ.	10 ก.พ.	11 ก.พ.	12 ก.พ.	13 ก.พ.	14 ก.พ.	15 ก.พ.	16 ก.พ.	17 ก.พ.	18 ก.พ.	19 ก.พ.	20 ก.พ.	21 ก.พ.	22 ก.พ.	23 ก.พ.	24 ก.พ.	25 ก.พ.	26 ก.พ.	27 ก.พ.	28 ก.พ.	29 ก.พ.	รวม	ค่าเฉลี่ยจำนวนรถที่กระทำผิด
รถโดยสาร	ความเร็วเกิน	51	54	50	71	54	40	55	60	49	55	64	58	52	53	57	61	60	53	59	46	53	43	53	55	54	63	69	59	55	1,606	55
	ไม่แสดงตน	1,718	1,803	1,650	1,624	1,675	1,596	1,595	1,603	1,623	1,531	1,542	1,661	1,603	1,563	1,586	1,681	1,585	1,615	1,814	1,699	1,719	1,676	1,857	1,728	1,907	2,418	1,764	1,713	1,775	49,324	1,701
	ชั่วโมงการทำงานเกิน	2,649	2,862	2,513	2,626	2,755	2,582	2,666	2,913	2,721	2,355	2,522	2,702	2,503	2,633	2,319	2,657	2,356	2,140	2,322	2,118	2,197	2,299	2,828	2,646	2,056	2,412	2,542	2,289	2,239	72,422	2,497
	ความเร็วเกิน	181	171	195	184	179	148	171	178	152	158	172	222	195	202	192	199	196	167	185	155	172	185	190	180	164	137	172	168	171	5,141	177
	ไม่แสดงตน	4,037	4,256	3,309	2,555	3,784	3,593	3,811	3,663	3,842	3,123	2,545	3,756	3,819	3,882	4,038	4,457	3,564	2,751	3,770	3,683	4,049	4,018	4,311	3,213	4,702	5,959	3,994	3,978	4,139	110,601	3,814
	ชั่วโมงการทำงานเกิน	1,093	1,330	1,256	1,401	1,230	1,082	1,131	1,232	1,255	1,359	1,391	1,289	1,132	1,074	1,133	1,392	1,374	1,441	1,183	1,016	1,077	1,095	1,372	1,554	1,344	1,069	1,069	1,047	1,050	35,471	1,223
	ความเร็วเกิน	3	3	2	4	1	0	1	0	1	2	2	2	2	3	1	4	6	2	4	2	4	2	4	3	2	0	2	0	1	63	2
	ไม่แสดงตน	13	12	15	11	12	12	13	6	12	12	5	10	14	11	11	18	15	5	13	13	17	11	14	11	14	20	18	10	20	368	13
	ชั่วโมงการทำงานเกิน	2	4	1	2	2	0	0	0	0	0	1	0	0	1	1	0	1	0	1	2	2	2	3	2	1	0	1	0	2	31	1
รถบรรทุก	ความเร็วเกิน	111	96	107	71	87	94	87	101	98	84	52	82	107	112	109	108	98	73	91	83	97	111	91	80	53	63	95	98	88	2,627	91
	ไม่แสดงตน	41,637	41,411	36,873	25,571	38,062	41,937	42,883	42,313	38,557	31,565	22,490	36,303	41,442	42,791	43,081	42,755	38,526	25,749	38,595	42,176	42,633	43,157	42,630	32,833	30,198	45,445	41,363	43,137	42,477	1,118,590	38,572
	ชั่วโมงการทำงานเกิน	26,214	26,567	24,643	21,105	22,234	26,671	27,409	26,766	23,946	20,913	18,007	20,244	24,891	26,858	25,873	26,654	25,686	21,303	22,387	25,882	26,495	26,802	26,618	23,856	19,779	20,851	24,603	26,342	26,312	705,911	24,342
	ความเร็วเกิน	59	64	58	38	72	60	73	76	73	60	51	68	79	83	79	67	62	47	66	53	58	67	60	55	66	72	53	80	61	1,860	64
	ไม่แสดงตน	24,269	24,074	23,188	18,709	23,736	24,243	24,306	23,529	19,347	18,590	17,253	23,149	24,149	24,428	24,127	23,936	23,099	18,082	23,023	23,740	23,821	23,712	23,348	20,373	27,798	39,781	23,967	23,575	22,648	678,000	23,379
	ชั่วโมงการทำงานเกิน	10,053	10,463	10,200	9,805	10,254	10,709	10,588	10,035	8,086	8,551	9,262	10,049	10,331	9,934	9,933	9,636	10,199	9,378	10,099	9,869	10,077	9,889	10,130	9,944	9,717	9,972	10,171	9,918	9,763	287,015	9,897

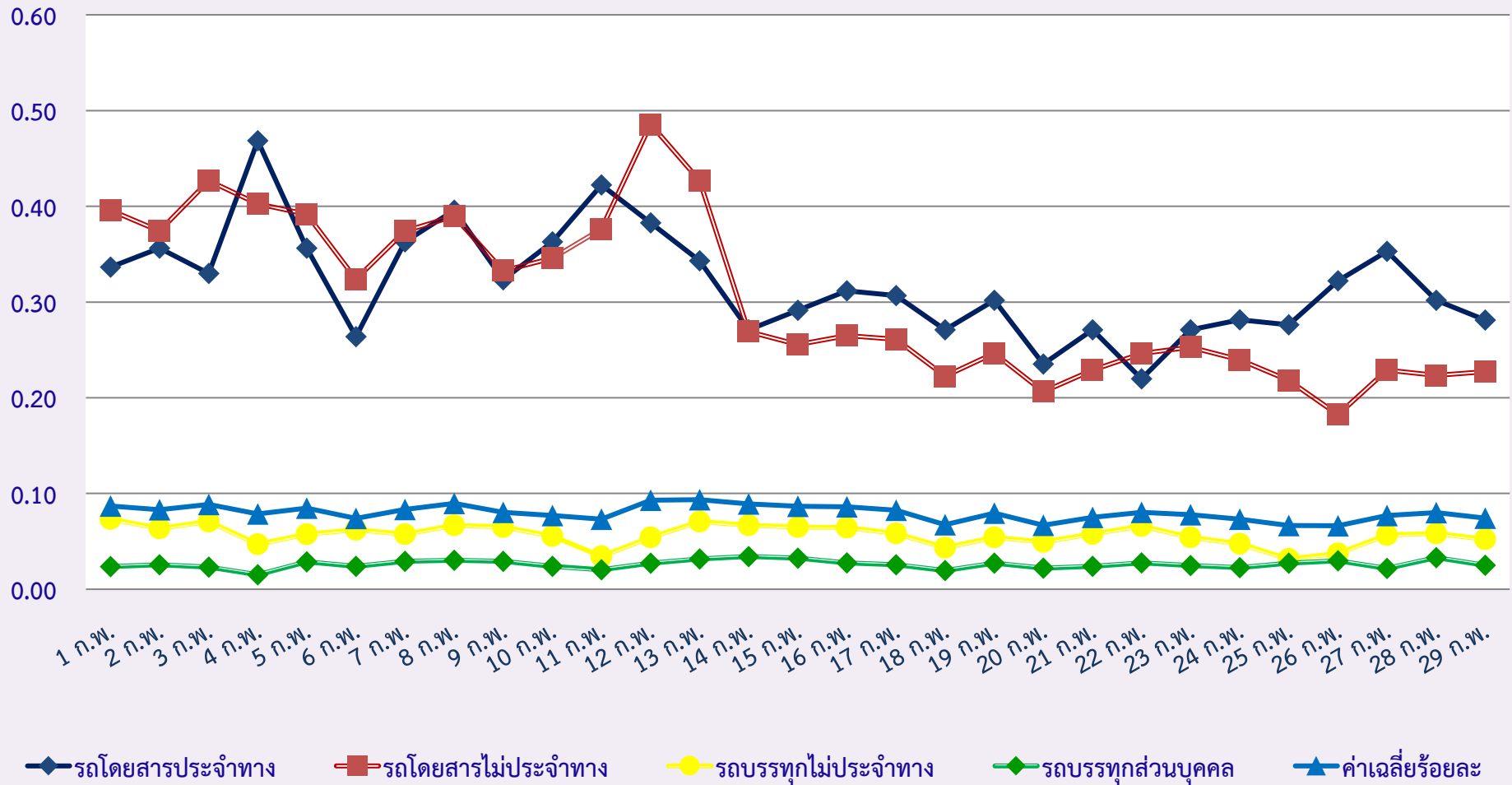
ตารางที่ 1.2 การกระทำความผิดจากระบบ GPS ของทั่วประเทศ (ร้อยละ)

หน่วย : ร้อยละ

วันที่		1 ก.พ.	2 ก.พ.	3 ก.พ.	4 ก.พ.	5 ก.พ.	6 ก.พ.	7 ก.พ.	8 ก.พ.	9 ก.พ.	10 ก.พ.	11 ก.พ.	12 ก.พ.	13 ก.พ.	14 ก.พ.	15 ก.พ.	16 ก.พ.	17 ก.พ.	18 ก.พ.	19 ก.พ.	20 ก.พ.	21 ก.พ.	22 ก.พ.	23 ก.พ.	24 ก.พ.	25 ก.พ.	26 ก.พ.	27 ก.พ.	28 ก.พ.	29 ก.พ.	ค่าเฉลี่ยร้อยละที่กระทำผิด	
รถโดยสาร	ความเร็วเกิน	0.34	0.36	0.33	0.47	0.36	0.26	0.36	0.40	0.32	0.36	0.42	0.38	0.34	0.27	0.29	0.31	0.31	0.27	0.30	0.24	0.27	0.22	0.27	0.28	0.28	0.32	0.35	0.30	0.28	0.31	
	ไม่แสดงตน	11.34	11.90	10.89	10.72	11.05	10.53	10.52	10.58	10.71	10.10	10.17	10.96	10.58	7.99	8.11	8.59	8.11	8.26	9.28	8.69	8.79	8.57	9.49	8.84	9.75	12.37	9.02	8.76	9.08	9.67	
	ชั่วโมงการทำงานเกิน	17.48	18.88	16.58	17.33	18.18	17.04	17.59	19.22	17.95	15.54	16.64	17.83	16.51	13.46	11.86	13.58	12.05	10.94	11.88	10.83	11.23	11.75	14.45	13.53	10.52	12.34	13.00	11.71	11.45	14.20	
	ความเร็วเกิน	0.40	0.37	0.43	0.40	0.39	0.32	0.37	0.39	0.33	0.35	0.38	0.49	0.43	0.27	0.26	0.26	0.26	0.22	0.25	0.21	0.23	0.25	0.25	0.24	0.22	0.18	0.23	0.22	0.23	0.29	
	ไม่แสดงตน	8.83	9.31	7.24	5.59	8.28	7.86	8.34	8.01	8.41	6.83	5.57	8.22	8.36	5.17	5.38	5.93	4.75	3.66	5.02	4.90	5.39	5.35	5.73	4.28	6.26	7.93	5.31	5.29	5.50	6.16	
	ชั่วโมงการทำงานเกิน	2.39	2.91	2.75	3.07	2.69	2.37	2.47	2.70	2.75	2.97	3.04	2.82	2.48	1.43	1.51	1.85	1.83	1.92	1.58	1.35	1.43	1.46	1.82	2.07	1.79	1.42	1.42	1.39	1.40	1.97	
	ความเร็วเกิน	0.63	0.63	0.42	0.84	0.21	0.00	0.21	0.00	0.21	0.42	0.42	1.00	0.21	484.00	4.00	0.83	484.00	6.00	1.24	0.41	0.82	0.41	0.82	0.62	0.41	0.00	0.41	0.00	0.21	0.45	
	ไม่แสดงตน	2.71	2.51	3.13	2.30	2.51	2.51	2.71	1.25	2.50	2.50	1.04	11.00	2.27	484.00	18.00	3.72	484.00	15.00	3.10	2.68	3.51	2.27	2.89	2.27	2.89	4.12	3.71	2.06	4.12	2.63	
	ชั่วโมงการทำงานเกิน	0.42	0.84	0.21	0.42	0.42	0.00	0.00	0.00	0.00	0.00	0.21	1.00	0.21	484.00	0.00	0.00	484.00	1.00	0.21	0.41	0.41	0.41	0.62	0.41	0.21	0.00	0.21	0.00	0.41	0.22	
รถบรรทุก	ความเร็วเกิน	0.07	0.06	0.07	0.05	0.06	0.06	0.06	0.07	0.06	0.06	0.03	0.05	0.07	0.07	0.06	0.06	0.06	0.04	0.05	0.05	0.06	0.07	0.05	0.05	0.03	0.04	0.06	0.06	0.05	0.06	
	ไม่แสดงตน	27.53	27.38	24.38	16.91	25.16	27.73	28.35	27.97	25.49	20.87	14.87	24.00	27.40	25.51	25.67	25.47	22.96	15.35	23.00	25.13	25.39	25.70	25.38	19.55	17.98	27.06	24.63	25.68	25.28	24.04	
	ชั่วโมงการทำงานเกิน	17.33	17.56	16.29	13.95	14.70	17.63	18.12	17.70	15.83	13.83	11.90	13.38	16.46	16.01	15.42	15.88	15.31	12.70	13.34	15.42	15.78	15.96	15.85	9.83	11.78	12.42	14.65	15.68	15.66	14.93	
	ความเร็วเกิน	0.02	0.03	0.02	0.02	0.03	0.02	0.03	0.03	0.03	0.02	0.02	0.03	0.03	0.03	0.03	0.03	0.03	0.03	0.02	0.03	0.02	0.02	0.03	0.02	0.02	0.03	0.03	0.02	0.03	0.03	0.03
	ไม่แสดงตน	9.68	9.60	9.25	7.46	9.47	9.67	9.70	9.39	7.72	7.42	6.88	9.23	9.63	10.07	9.95	9.87	9.53	7.46	9.49	9.79	9.82	9.77	9.62	8.40	11.46	16.40	9.88	9.72	9.33	9.50	
	ชั่วโมงการทำงานเกิน	4.01	4.17	4.07	3.91	4.09	4.27	4.22	4.00	3.23	3.41	3.69	4.01	4.12	4.10	4.10	3.97	4.21	3.87	4.16	4.07	4.15	4.08	4.17	4.10	4.01	4.11	4.19	4.09	4.02	4.02	

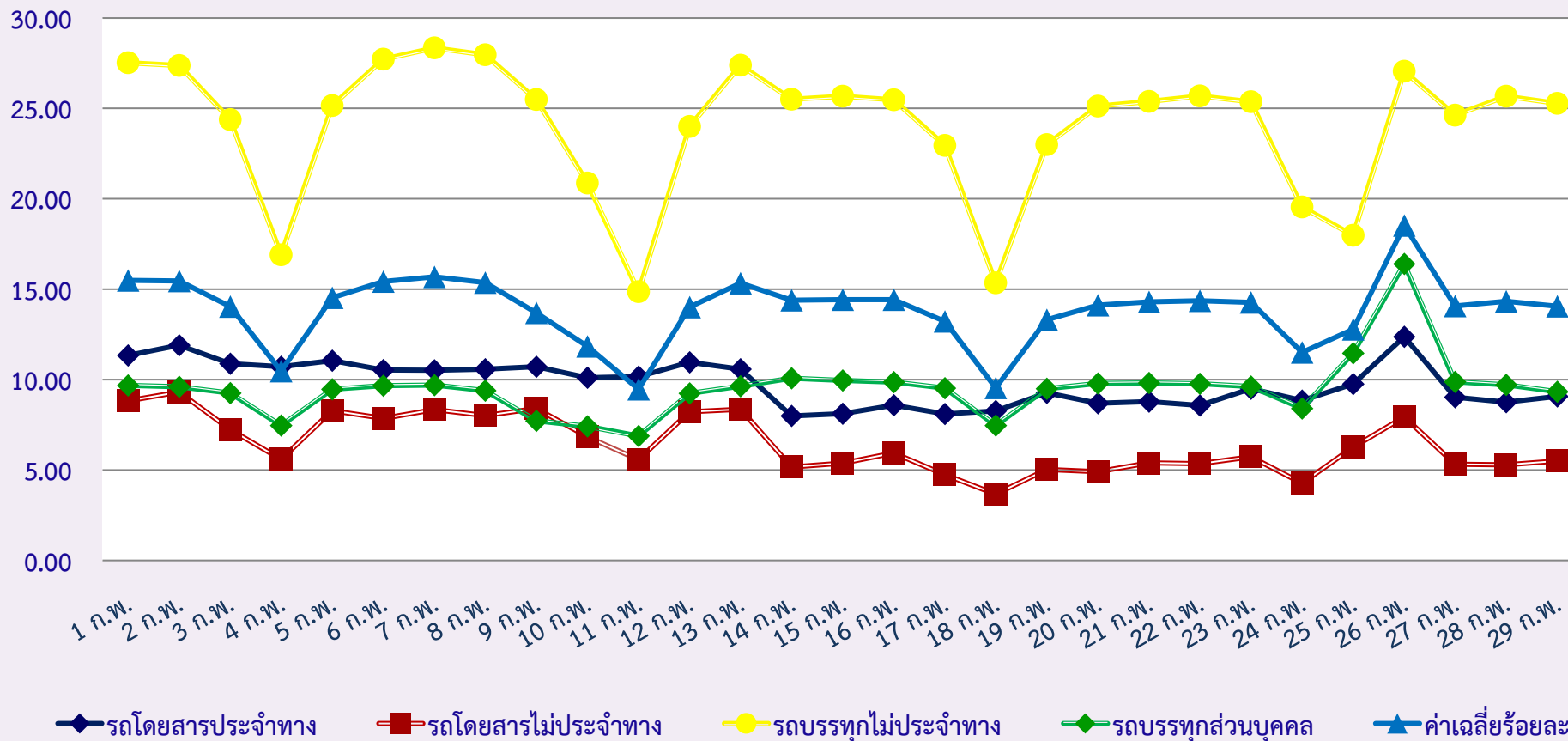
กราฟที่ 1 ร้อยละรถที่มีความเร็วเกิน

สถิติรถที่มีความเร็วเกินในรถแต่ละประเภท (ร้อยละ)



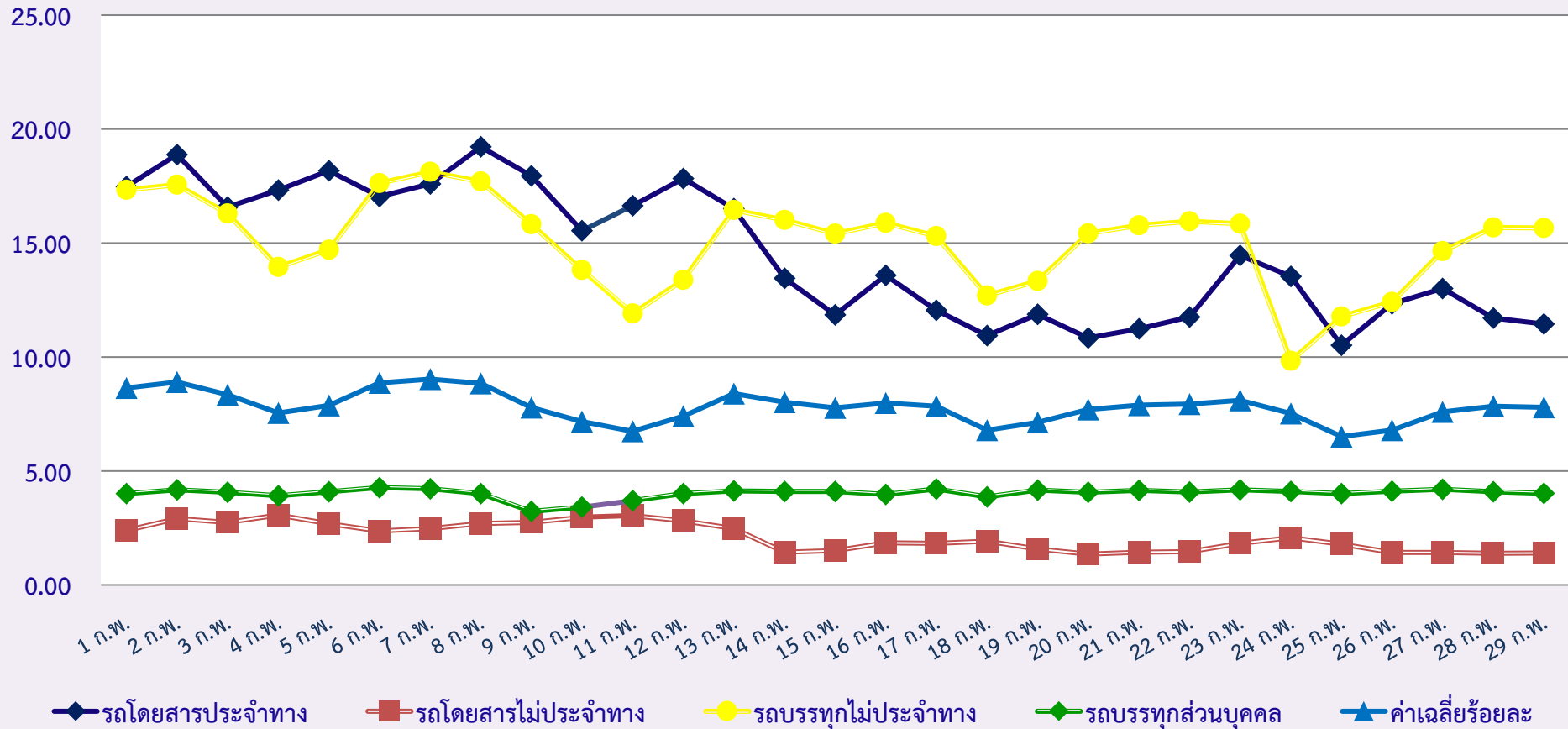
กราฟที่ 2 ร้อยละการไม่แสดงตนของพนักงานขับรถ

สถิติการไม่แสดงตนของพนักงานขับรถในรถแต่ละประเภท (ร้อยละ)



กราฟที่ 3 ร้อยละการขั้บรถเกินชั่วโมงการทำงานของพนักงานขับรถ

สถิติระยะเวลาการทำงานเกินของพนักงานขับรถในรถแต่ละประเภท (ร้อยละ)



พื้นที่	วันที่	1 ก.พ.	2 ก.พ.	3 ก.พ.	4 ก.พ.	5 ก.พ.	6 ก.พ.	7 ก.พ.	8 ก.พ.	9 ก.พ.	10 ก.พ.	11 ก.พ.	12 ก.พ.	13 ก.พ.	14 ก.พ.	15 ก.พ.	16 ก.พ.	17 ก.พ.	18 ก.พ.	19 ก.พ.	20 ก.พ.	21 ก.พ.	22 ก.พ.	23 ก.พ.	24 ก.พ.	25 ก.พ.	26 ก.พ.	27 ก.พ.	28 ก.พ.	29 ก.พ.
		กรุงเทพมหานคร	จำนวน(คัน)	1	1	1	2	2	1	0	0	0	0	1	1	1	0	0	2	0	3	0	0	0	1	2	1	2	3	1
	ร้อยละ	0.05	0.05	0.05	0.11	0.11	0.05	0.00	0.00	0.00	0.00	0.05	0.05	0.05	0.00	0.00	0.11	0.00	0.16	0.00	0.00	0.00	0.05	0.11	0.05	0.11	0.16	0.05	0.00	0.00
ทั่วประเทศ	จำนวน(คัน)	13	18	21	18	17	12	23	18	21	21	22	17	15	16	24	23	26	17	22	17	13	12	19	20	17	24	24	21	14
	ร้อยละ	0.70	0.96	1.13	0.97	0.91	0.65	1.24	0.97	1.13	1.13	1.18	0.91	0.81	0.86	1.29	1.24	1.40	0.91	1.18	0.91	0.70	0.65	1.02	1.08	0.91	1.29	1.29	1.13	0.00

กราฟที่ 4 ร้อยละรถตู้โดยสารที่มีความเร็วเกิน

สถิติรถตู้โดยสารประจำทาง หมวด 2(บขส.) ที่มีความเร็วเกิน (ร้อยละ)



รายงานผลการดำเนินการกับผู้กระทำความผิดที่ตรวจพบจากระบบ GPS
ประจำเดือน กุมภาพันธ์ พ.ศ. 2567

ลำดับ ที่	ชื่อหน่วยงาน กตส./สขจ.	จำนวนการกระทำความผิด (คัน)				ออกหนังสือ เรียกตัว (ฉบับ)	มารายงานตัว (ราย)		รายงานตัว (ราย)	การดำเนินการกับผู้กระทำความผิด		
		กรณี ความเร็ว (คัน)	กรณี ไม่แสดงตัวตน (คัน)	กรณี ชั่วโมงการทำงานเกิน (คัน)	รวม		หน่วยออกหนังสือ	หน่วยอื่น		ปรับ (ราย)	ตัดเดือน (ราย)	อบรม (ราย)
1	กรุงเทพมหานคร	254	220,127	65,464	285,846	254	36	327	363	300	63	363
2	กระบี่	426	8,074	5,121	13,621	426	19	10	29	29	0	29
3	กาญจนบุรี	90	37,146	8,304	45,540	90	23	14	37	37	0	37
4	กาฬสินธุ์	103	15,497	5,701	21,300	103	32	11	43	43	0	43
5	กำแพงเพชร	154	13,448	15,354	28,956	154	8	0	8	8	0	8
6	ขอนแก่น	110	30,856	26,015	56,981	110	11	38	49	49	0	49
7	จันทบุรี	118	7,122	3,792	11,033	118	2	21	23	23	0	23
8	ฉะเชิงเทรา	600	161,724	41,023	203,348	600	11	12	23	23	0	23
9	ชลบุรี	791	77,262	43,653	121,706	791	32	76	108	82	26	108
10	ชัยนาท	112	26,240	15,442	41,794	112	5	4	9	9	0	9
11	ชัยภูมิ	35	21,057	16,085	37,176	35	4	10	14	14	0	14
12	ชุมพร	196	9,815	19,908	29,919	196	9	11	20	19	1	20
13	เชียงราย	128	1,622	2,757	4,506	128	7	3	10	10	0	10
14	เชียงใหม่	0	4,536	6,392	10,928	0	0	16	16	16	0	16
15	ตรัง	30	4,429	3,127	7,587	30	4	23	27	27	0	27
16	ตราด	15	1,751	1,437	3,203	15	0	0	0	0	0	0
17	ตาก	132	5,917	9,353	15,402	132	3	2	5	4	1	5
18	นครนายก	27	29,632	11,494	41,153	27	4	11	15	15	0	15
19	นครปฐม	46	70,672	37,527	108,245	46	0	0	0	0	0	0
20	นครพนม	23	3,651	2,507	6,180	23	5	7	12	11	1	12
21	นครราชสีมา	816	38,624	54,587	94,028	816	26	36	62	62	0	62
22	นครศรีธรรมราช	206	13,637	13,986	27,829	206	8	7	15	15	0	15
23	นครสวรรค์	0	36,526	32,064	68,590	0	4	6	10	10	0	10
24	นนทบุรี	13	95,389	24,757	120,159	13	10	0	10	7	3	10
25	นราธิวาส	98	1,294	1,083	2,474	98	6	8	14	14	0	14
26	น่าน	4	385	858	1,247	4	1	10	11	11	0	11
27	บึงกาฬ	10	2,824	1,792	4,626	10	10	5	15	8	7	15
28	บุรีรัมย์	87	26,155	18,421	44,663	87	9	0	9	9	0	9
29	ปทุมธานี	189	174,273	57,124	231,586	189	13	20	33	33	0	33
30	ประจวบคีรีขันธ์	827	11,186	27,418	39,431	827	224	70	294	294	0	294
31	ปราจีนบุรี	123	40,167	17,917	58,208	123	0	0	0	0	0	0
32	ปัตตานี	35	4,862	1,806	6,703	35	5	3	8	8	0	8
33	พระนครศรีอยุธยา	158	161,162	73,351	234,671	158	26	31	57	57	0	57
34	พิจิตร	304	7,869	5,827	14,000	304	57	22	79	79	0	79
35	พัทลุง	77	9,642	6,703	16,422	77	4	11	15	15	0	15
36	พิจิตร	53	17,308	11,289	28,649	53	0	3	3	3	0	3
37	พิษณุโลก	95	11,514	9,894	21,503	95	7	8	15	15	0	15
38	เพชรบุรี	393	16,150	18,854	35,397	393	325	68	393	393	0	393
39	เพชรบูรณ์	27	10,546	8,274	18,847	27	1	1	2	2	0	2
40	แพร่	32	3,815	4,911	8,758	32	1	1	2	2	0	2
41	พะเยา	9	3,332	2,729	6,070	9	7	0	7	7	0	7
42	ภูเก็ต	117	4,041	6,192	10,350	117	82	104	186	186	0	186
43	มหาสารคาม	61	17,858	10,843	28,762	61	26	38	64	64	0	64
44	มุกดาหาร	24	3,571	2,385	5,979	24	0	2	2	2	0	2
45	แม่ฮ่องสอน	0	207	296	502	0	0	0	0	0	0	0

(หมายเหตุ : ออกหนังสือเรียกตัว หมายถึง การออกหนังสือเรียกตัวผู้ขับรถในกรณีที่ใช้ความเร็วเกินกฎหมายกำหนดที่ตรวจพบจากระบบ GPS,
ข้อมูล ณ วันที่ 8 มีนาคม 2567

ลำดับ ที่	ชื่อหน่วยงาน กตส./สขจ.	จำนวนการกระทำผิด (คัน)				ออกหนังสือ เรียกตัว (ฉบับ)	มารายงานตัว (ราย)		รายงานตัว (ราย)	การดำเนินการกับผู้กระทำผิด		
		กรณี ความเร็ว (คัน)	กรณี ไม่แสดงตัวตน (คัน)	กรณี ชั่วโมงการทำงานเกิน (คัน)	รวม		หน่วยออกหนังสือ	หน่วยอื่น		ปรับ (ราย)	ตัดเดือน (ราย)	อบรม (ราย)
46	ยะลา	3	2,452	509	2,964	3	0	3	3	3	0	3
47	ยโสธร	18	9,589	3,522	13,130	18	0	3	3	3	0	3
48	ร้อยเอ็ด	46	13,514	6,854	20,414	46	14	3	17	17	0	17
49	ระนอง	7	829	1,498	2,335	7	0	0	0	0	0	0
50	ระยอง	436	31,227	10,628	42,291	436	45	44	89	89	0	89
51	ราชบุรี	70	45,521	20,348	65,939	70	0	0	0	0	0	0
52	ลพบุรี	58	44,353	16,019	60,429	58	6	13	19	19	0	19
53	ลำปาง	163	8,118	10,761	19,042	163	3	4	7	7	0	7
54	ลำพูน	15	6,983	5,117	12,115	15	17	2	19	19	0	19
55	เลย	13	7,150	5,171	12,334	13	13	17	30	30	0	30
56	ศรีสะเกษ	49	7,540	5,527	13,116	49	22	3	25	25	0	25
57	สกลนคร	31	6,074	4,134	10,239	28	0	0	0	0	0	0
58	สงขลา	162	7,684	8,157	16,003	162	25	48	73	73	0	73
59	สตูล	17	1,144	445	1,606	17	0	7	7	7	0	7
60	สมุทรปราการ	491	141,080	28,807	170,379	491	19	117	136	136	0	136
61	สมุทรสงคราม	232	22,165	17,330	39,727	232	7	24	31	31	0	31
62	สมุทรสาคร	107	49,931	21,908	71,946	107	1	5	6	6	0	6
63	สระแก้ว	91	9,741	8,093	17,924	91	91	43	134	91	43	134
64	สระบุรี	223	85,437	53,666	139,326	223	10	14	24	24	0	24
65	สิงห์บุรี	142	31,341	15,025	46,508	142	5	17	22	22	0	22
66	สุโขทัย	20	7,467	3,801	11,288	20	1	0	1	1	0	1
67	สุพรรณบุรี	70	49,594	21,313	70,977	70	8	9	17	17	0	17
68	สุราษฎร์ธานี	474	12,001	19,978	32,454	474	45	46	91	91	0	91
69	สุรินทร์	37	13,552	10,355	23,944	0	2	2	4	4	0	4
70	หนองคาย	20	4,724	3,189	7,933	20	4	0	4	4	0	4
71	หนองบัวลำภู	11	12,800	7,560	20,371	11	0	0	0	0	0	0
72	อ่างทอง	81	38,748	16,564	55,393	81	0	5	5	5	0	5
73	อุดรธานี	87	19,498	11,481	31,066	0	11	9	20	11	9	20
74	อุทัยธานี	9	7,080	2,406	9,494	9	1	9	10	10	0	10
75	อุดรดิตถ์	28	9,084	6,207	15,319	28	0	0	0	0	0	0
76	อุบลราชธานี	43	5,352	5,498	10,893	43	0	2	2	2	0	2
77	อำนาจเจริญ	17	5,418	1,449	6,884	17	0	0	0	0	0	0
รวม		10,419	2,180,110	1,107,134	3,297,663	10,292	1,417	1,499	2,916	2,762	154	2,916

(หมายเหตุ : ออกหนังสือเรียกตัว หมายถึง การออกหนังสือเรียกตัวผู้ขับรถในกรณีที่ใช้ความเร็วเกินกฎหมายกำหนดที่ตรวจพบจากระบบ GPS,
ข้อมูล ณ วันที่ 8 มีนาคม 2567

การสุ่มตรวจสอบคุณภาพข้อมูลการเดินรถระบบ GPS ประจำเดือน กุมภาพันธ์ พ.ศ. 2567

ลำดับ ที่	ชื่อหน่วยงาน สขพ./สขจ.	สุ่มตรวจสอบคุณภาพข้อมูล				รวม (คัน)	ข้อมูลความผิดปกติที่พบ							รวม (คัน)	หมายเหตุ
		รถโดยสาร ประจำทาง (คัน)	รถโดยสาร ไม่ประจำทาง (คัน)	รถบรรทุก ไม่ประจำทาง (คัน)	รถบรรทุก ส่วนบุคคล (คัน)		1.ข้อมูลการเดินรถ ขาดหายทุกๆ 5 นาที (คัน)	2.ข้อมูลการเดินรถ ขาดหายมากกว่า 30 นาที (คัน)	3.พิกัดของรถ ไม่ต่อเนื่อง/พิกัด ไม่อยู่บนถนน (คัน)	4.ไม่ปรากฏแผนที่ เส้นทางการเดินรถ ในหน้าMasterFile (คัน)	5.จุด Start และ จุด Last ไม่ตรงกัน (คัน)	6.พบความเร็วเป็น 0 กม./ชม.แต่ พิกัดเปลี่ยนแปลง (คัน)	7.อื่นๆ (คัน)		
1	กรุงเทพมหานคร	1,652	814	782	638	3,886	15	20	9	0	3	2	414	463	ไม่แสดงตน (221 คัน) , ชั่วโมงทำงานเกิน (177 คัน), ความเร็วเกิน (16 คัน)
2	กระบี่	15	45	45	45	150	0	0	0	0	0	0	7	7	ไม่เชื่อมต่อ/ไม่ส่งข้อมูล (5 คัน) , ถูกยกเลิก/ไม่พบการติดตั้ง (2 คัน)
3	กาญจนบุรี	431	710	1,637	2,809	5,587	0	0	0	10	0	0	0	10	
4	กาฬสินธุ์	50	36	175	74	335	0	0	0	1	0	0	0	1	
5	กำแพงเพชร	5	69	61	19	154	0	0	0	0	0	0	0	0	
6	ขอนแก่น	21	28	37	24	110	31	17	2	0	1	0	0	51	
7	จันทบุรี	25	25	34	36	120	0	0	0	0	0	0	0	0	
8	ฉะเชิงเทรา	12	118	322	407	859	0	0	0	0	0	0	0	0	
9	ชลบุรี	300	350	190	90	930	0	0	0	0	0	0	0	0	
10	ชัยนาท	4	11	39	119	173	0	0	6	0	0	0	0	6	
11	ชัยภูมิ	20	13	77	122	232	0	0	0	0	0	0	0	0	
12	ชุมพร	121	291	286	263	961	0	0	5	2	0	0	0	7	
13	เชียงราย	70	70	70	70	280	0	0	0	0	0	2	0	2	
14	เชียงใหม่	30	70	90	90	280	3	2	20	0	5	0	0	30	
15	ตรัง	56	17	653	785	1,511	0	0	0	0	0	0	0	0	
16	ตราด	12	13	12	12	49	3	2	3	2	3	4	0	17	
17	ตาก	0	70	354	64	488	0	0	1	0	1	1	0	3	
18	นครนายก	57	54	96	96	303	0	0	0	0	0	0	0	0	
19	นครปฐม	58	67	351	405	881	0	0	0	0	0	0	0	0	
20	นครพนม	10	15	12	8	45	0	0	0	0	0	0	0	0	
21	นครราชสีมา	121	247	227	221	816	0	0	0	0	0	0	0	0	
22	นครศรีธรรมราช	243	138	155	155	691	0	0	0	0	0	0	0	0	
23	นครสวรรค์	350	400	560	580	1,890	0	0	0	0	0	0	0	0	
24	นนทบุรี	93	744	2,232	2,976	6,045	0	0	0	0	0	0	0	0	
25	นราธิวาส	27	45	7	12	91	15	5	1	1	0	4	0	26	

(หมายเหตุ : ข้อมูล ณ วันที่ 8 มีนาคม 2567)

ลำดับ ที่	ชื่อหน่วยงาน สขพ./สขจ.	สรุปตรวจสอบคุณภาพข้อมูล				รวม (คัน)	ข้อมูลความผิดปกติที่พบ							รวม (คัน)	หมายเหตุ
		รถโดยสาร ประจำทาง (คัน)	รถโดยสาร ไม่ประจำทาง (คัน)	รถบรรทุก ไม่ประจำทาง (คัน)	รถบรรทุก ส่วนบุคคล (คัน)		1.ข้อมูลการเดินทาง ขาดหายทุกๆ 5 นาที (คัน)	2.ข้อมูลการเดินทาง ขาดหายมากกว่า 30 นาที (คัน)	3.พิกัดของรถ ไม่ต่อเนื่อง/พิกัด ไม่อยู่บนถนน (คัน)	4.ไม่ปรากฏแผนที่ เส้นทางการเดินทาง ในหน้าMasterFile (คัน)	5.จุด Start และ จุด Last ไม่ตรงกัน (คัน)	6.พบความเร็วเป็น 0 กม./ชม.แต่ พิกัดเปลี่ยนแปลง (คัน)	7.อื่นๆ (คัน)		
26	น่าน	12	34	40	47	133	0	0	0	0	0	0	0	0	
27	บึงกาฬ	190	93	450	390	1,123	1	1	0	0	1	0	0	3	
28	บุรีรัมย์	0	0	0	0	0	0	0	0	0	0	0	0	0	
29	ปทุมธานี	20	29	35	72	156	0	0	0	0	0	0	0	0	
30	ประจวบคีรีขันธ์	142	278	768	526	1,714	0	76	0	0	0	0	0	76	
31	ปราจีนบุรี	15	35	28	42	120	0	0	0	0	0	0	0	0	
32	ปัตตานี	118	112	136	84	450	0	0	0	0	0	0	18	18	รถที่ไม่เชื่อมต่อ GPS (18 คัน)
33	พระนครศรีอยุธยา	20	5	20	30	75	0	0	3	2	0	0	0	5	
34	พังงา	390	914	632	629	2,565	0	0	0	0	0	0	0	0	
35	พัทลุง	9	0	18	29	56	0	0	0	0	0	0	0	0	
36	พิจิตร	513	40	418	148	1,119	0	0	0	0	0	0	0	0	
37	พิษณุโลก	385	85	2,201	1,893	4,564	0	0	0	0	0	0	0	0	
38	เพชรบุรี	56	49	71	49	225	0	0	5	5	2	0	0	12	
39	เพชรบูรณ์	13	2	6	56	77	0	0	0	0	0	0	0	0	
40	แพร่	150	300	600	600	1,650	2	0	4	4	1	4	0	15	
41	พะเยา	419	343	2,194	1,292	4,248	0	0	0	0	0	0	0	0	
42	ภูเก็ต	45	103	25	46	219	0	0	0	0	0	0	0	0	
43	มหาสารคาม	180	180	180	180	720	0	0	0	0	0	0	0	0	
44	มุกดาหาร	152	125	289	200	766	0	0	0	0	0	0	0	0	
45	แม่ฮ่องสอน	16	25	28	19	88	0	0	0	0	0	0	0	0	
46	ยะลา	185	85	120	105	495	0	0	1	0	0	0	0	1	
47	ยโสธร	20	25	50	125	220	0	0	0	0	1	0	0	1	
48	ร้อยเอ็ด	5	5	5	5	20	0	0	0	0	0	0	0	0	
49	ระนอง	127	314	597	382	1,420	7	0	0	0	0	0	0	7	
50	ระยอง	16	40	662	84	802	0	0	0	2	0	0	5	7	GPS LOST (5 คัน)
51	ราชบุรี	165	75	290	370	900	0	0	0	0	0	0	0	0	
52	ลพบุรี	21	33	26	44	124	2	1	3	2	1	2	0	11	
53	ลำปาง	50	50	200	200	500	0	5	0	1	0	0	0	6	

(หมายเหตุ : ข้อมูล ณ วันที่ 8 มีนาคม 2567)

ลำดับ ที่	ชื่อหน่วยงาน สขพ./สขจ.	สมุดตรวจสอบคุณภาพข้อมูล				รวม (คัน)	ข้อมูลความผิดปกติที่พบ							รวม (คัน)	หมายเหตุ
		รถโดยสาร ประจำทาง (คัน)	รถโดยสาร ไม่ประจำทาง (คัน)	รถบรรทุก ไม่ประจำทาง (คัน)	รถบรรทุก ส่วนบุคคล (คัน)		1.ข้อมูลการเดินทาง ขาดหายทุกๆ 5 นาที (คัน)	2.ข้อมูลการเดินทาง ขาดหายมากกว่า 30 นาที (คัน)	3.พิกัดของรถ ไม่ต่อเนื่อง/พิกัด ไม่อยู่บนถนน (คัน)	4.ไม่ปรากฏแผนที่ เส้นทางการเดินทาง ในหน้าMasterFile (คัน)	5.จุด Start และ จุด Last ไม่ตรงกัน (คัน)	6.พบความเร็วเป็น 0 กม./ชม.แต่ พิกัดเปลี่ยนแปลง (คัน)	7.อื่นๆ (คัน)		
54	ลำพูน	3	10	15	15	43	0	0	0	0	0	0	0	0	
55	เลย	403	311	954	1,091	2,759	0	0	0	0	0	0	0	0	
56	ศรีสะเกษ	27	41	216	148	432	0	0	0	0	0	0	0	0	
57	สกลนคร	87	37	5	8	137	0	0	0	0	0	0	0	0	
58	สงขลา	21	35	426	237	719	0	0	0	0	0	0	0	0	
59	สตูล	21	46	22	28	117	0	0	0	0	0	0	0	0	
60	สมุทรปราการ	30	785	1,774	1,155	3,744	57	17	3	2	1	0	0	80	
61	สมุทรสงคราม	0	0	34	69	103	0	0	0	65	0	0	0	65	
62	สมุทรสาคร	37	102	54	86	279	1	0	1	0	1	3	0	6	
63	สระแก้ว	21	37	12	21	91	0	0	0	0	0	0	0	0	
64	สระบุรี	10	25	950	950	1,935	0	0	0	0	0	0	0	0	
65	สิงห์บุรี	60	40	60	40	200	0	0	0	0	2	1	1	4	
66	สุโขทัย	353	371	352	455	1,531	0	0	0	0	0	0	0	0	
67	สุพรรณบุรี	365	91	200	1,850	2,506	0	0	0	0	0	0	127	127	ภาษีขาด (127 คัน)
68	สุราษฎร์ธานี	13	32	101	52	198	0	0	9	0	0	0	0	9	
69	สุรินทร์	36	43	53	68	200	0	0	0	0	0	0	0	0	
70	หนองคาย	116	116	116	116	464	0	0	0	0	0	0	0	0	
71	หนองบัวลำภู	10	15	30	45	100	0	0	0	0	0	0	1	1	ความเร็วสูงผิดปกติ (1 คัน)
72	อ่างทอง	34	81	79	41	235	0	0	0	0	0	0	0	0	
73	อุดรธานี	27	23	28	9	87	0	0	0	0	0	0	0	0	
74	อุทัยธานี	24	124	352	1,698	2,198	0	0	0	0	0	0	0	0	
75	อุดรดิตถ์	2,660	9	84	59	2,812	0	0	0	0	0	0	0	0	
76	อุบลราชธานี	13	15	26	28	82	0	0	0	0	0	0	0	0	
77	อำนาจเจริญ	7	5	7	9	28	0	0	0	0	0	0	0	0	
รวม		11,595	10,233	24,543	26,045	72,416	137	146	76	99	23	23	573	1,077	

(หมายเหตุ : ข้อมูล ณ วันที่ 8 มีนาคม 2567)

รายงานผลการดำเนินการกับผู้กระทำความผิดที่ตรวจพบจากระบบ GPS ทั่วประเทศ
 รถโดยสารสาธารณะและรถบรรทุก

รถโดยสารประจำทาง

ไตรมาส/ ปีงบประมาณ	เดือน	การกระทำความผิด (คัน)				ออกหนังสือ เรียกตัว	รายงานตัว (ราย)	การดำเนินการกับผู้กระทำความผิด		
		ความเร็วเกิน	ไม่แสดงตน	ชั่วโมงการทำงานเกิน	รวม			ปรับ	ตักเตือน	อบรม
1/2567	ต.ค. 66	1,019	69,304	83,857	154,180	1,019	745	640	105	745
	พ.ย. 66	1,123	64,213	92,863	158,199	1,095	406	354	52	406
	ธ.ค. 66	1,653	58,983	86,611	147,247	1,629	1,186	1,115	71	1,186
2/2567	ม.ค. 67	1,544	53,538	77,196	132,278	1,518	668	556	112	668
	ก.พ. 67	1,277	49,324	72,422	123,023	1,245	343	310	33	343
รวม		6,616	295,362	412,949	714,927	6,506	3,348	2,975	373	3,348

รถโดยสารไม่ประจำทาง

ไตรมาส/ ปีงบประมาณ	เดือน	การกระทำความผิด (คัน)				ออกหนังสือ เรียกตัว	รายงานตัว (ราย)	การดำเนินการกับผู้กระทำความผิด		
		ความเร็วเกิน	ไม่แสดงตน	ชั่วโมงการทำงานเกิน	รวม			ปรับ	ตักเตือน	อบรม
1/2567	ต.ค. 66	2,227	62,192	17,416	81,835	2,227	1,537	1,450	87	1,537
	พ.ย. 66	2,938	109,127	46,689	158,754	2,900	939	828	111	939
	ธ.ค. 66	4,048	127,181	58,674	189,903	4,014	2,425	2,169	256	2,425
2/2567	ม.ค. 67	4,502	131,012	49,949	185,463	4,472	1,768	1,658	110	1,768
	ก.พ. 67	4,603	135,712	39,010	179,325	4,567	1,127	1,075	52	1,127
รวม		18,318	565,224	211,738	795,280	18,180	7,796	7,180	616	7,796

รถบรรทุกไม่ประจำทาง

ไตรมาส/ ปีงบประมาณ	เดือน	การกระทำความผิด (คัน)				ออกหนังสือ เรียกตัว	รายงานตัว (ราย)	การดำเนินการกับผู้กระทำความผิด		
		ความเร็วเกิน	ไม่แสดงตน	ชั่วโมงการทำงานเกิน	รวม			ปรับ	ตักเตือน	อบรม
1/2567	ต.ค. 66	2,141	646,222	469,440	1,117,803	2,141	954	916	38	954
	พ.ย. 66	2,559	1,076,722	1,027,457	2,106,738	2,476	887	832	55	887
	ธ.ค. 66	2,961	1,265,577	939,310	2,207,848	2,925	1,833	1,704	129	1,833
2/2567	ม.ค. 67	2,710	1,226,516	708,028	1,937,254	2,676	1,307	1,173	134	1,307
	ก.พ. 67	2,719	1,230,716	720,473	1,953,908	2,691	854	828	26	854
รวม		13,090	5,445,753	3,864,708	9,323,551	12,909	5,835	5,453	382	5,835

รถบรรทุกส่วนบุคคล

ไตรมาส/ ปีงบประมาณ	เดือน	การกระทำความผิด (คัน)				ออกหนังสือ เรียกตัว	รายงานตัว (ราย)	การดำเนินการกับผู้กระทำความผิด		
		ความเร็วเกิน	ไม่แสดงตน	ชั่วโมงการทำงานเกิน	รวม			ปรับ	ตักเตือน	อบรม
1/2567	ต.ค. 66	1,150	389,165	178,624	568,939	1,150	766	713	53	766
	พ.ย. 66	1,680	635,329	377,786	1,014,795	1,606	579	557	22	579
	ธ.ค. 66	1,989	745,948	343,347	1,091,284	1,919	1,229	1,136	93	1,229
2/2567	ม.ค. 67	1,751	759,989	271,675	1,033,415	1,712	796	746	50	796
	ก.พ. 67	1,820	764,358	275,229	1,041,407	1,789	592	549	43	592
รวม		8,390	3,294,789	1,446,661	4,749,840	8,176	3,962	3,701	261	3,962

(หมายเหตุ : ออกหนังสือเรียกตัว หมายถึง การออกหนังสือเรียกตัวผู้ขับรถในกรณีที่ใช้ความเร็วเกินกฎหมายกำหนดที่ตรวจพบจากระบบ GPS)